

Manual de instalação e configuração do LMMS

Razão Social do Cliente:	TELES & TELES INFORMATICA LTDA (ATS)
Nro. Chamado CSLdx:	3087

Sumário

1.Introdução.....	2
1.1.Objetivo do documento.....	2
1.2.Público alvo.....	2
2.LMMS.....	2
2.1.O que é.....	2
2.2.Como funciona.....	2
2.3.Estrutura de diretórios.....	3
2.4.Arquivos importantes.....	4
3.Conceitos de operações.....	4
4.Procedimentos de instalação.....	5
4.1.Advertências.....	5
4.2.Passos para instalação.....	5
5.Procedimentos de configuração.....	14
5.1.Carregar licenças.....	14
5.2.Configuração.....	23
5.2.1.Aba Sistema.....	23
5.2.2.Aba Execução.....	26
5.2.3.Aba Acesso.....	29
5.2.4.Aba operações.....	30
5.3.Configuração Ldxload.....	31
5.4.Migrar LMMS entre máquinas	34
6.Entendendo o arquivo de log gerado pelo LMMS.....	37
6.1.Servidor desligado.....	38
6.2.Disponibilização do servidor LMMS.....	38
6.3.Tipo de autenticação utilizada.....	39
6.4.Tentativa de login.....	39
6.5.Início da conexão com o LMMS.....	39
6.6.Fim da conexão com o LMMS.....	40
6.7.Recebendo arquivo.....	41
6.8.Transmitindo arquivo.....	41
6.9.Apagando arquivo.....	41
6.10.Executando programas remotamente.....	42
6.11. Executando o retorno.....	42

1.Introdução

1.1.Objetivo do documento

Este documento tem como objetivo descrever os procedimentos de instalação e configuração do sistema LMMS bem como descrever suas principais funções e o passo para que elas sejam realizadas com sucesso.

1.2.Público alvo

Este manual é destinado a equipe técnica de implantação e suporte da ATS, bem como seus clientes para consulta sobre instalação e configuração do sistema LMMS.

2.LMMS

2.1.O que é

Software desenvolvido pela Landix para facilitar e assegurar as transferências de arquivos (troca de dados) entre o servidor que fica na empresa e o client (PDA por exemplo).

Funciona como um serviço do windows, e fica aguardando novas conexões. Após receber as conexões, aguarda os comandos que devem ser executados (típico software cliente servidor, onde o servidor sempre aguarda os comandos do cliente).

Utiliza o protocolo LMMTP criado pela Landix.

2.2.Como funciona

O LMMS funciona apenas no sistema operacional Windows, em qualquer versão acima do NT/2000.

Durante sua operação, recebe um arquivo que deve ser enviado para o client (**processo de carga**), e o mantém até que seja requisitado o download do arquivo.

No processo inverso, o client faz o upload de um arquivo (**processo de descarga**). Ao receber esse arquivo, o LMMS mantém o mesmo em sua estrutura de diretórios, até que seja solicitado o download.

Manual de instalação e configuração do LMMS ATS Vertical

Elaborado por: Rangel Otoni de Borba Freitas

03 de Novembro de
2009

Versão: 1

O LMMS exige que autenticação de usuário por parte do client, para que o mesmo possa enviar comandos, receber arquivos, enfim, utilizar o serviço do servidor.

Portanto, de modo geral, funciona como um servidor de arquivos, porém há mais funcionalidades além dessa, como por exemplo:

- Servidor de data e hora;
- Execução remota de programas;
- Certificação de conteúdo através do Hash;

2.3. Estrutura de diretórios

Dentro da pasta do LMMS, temos os seguintes diretórios, com suas devidas funcionalidades:

- **bin:** Diretório onde podemos disponibilizar executáveis, e em seguida cadastrar novos comandos para que o LMMS possa utilizá-los mediante a requisições remotas de execução dos mesmos;
- **download:** Diretório onde ficam todos os arquivos que estão disponíveis para download (cargas, atualizações, etc). Tais arquivos, estando nesse diretório, são enviados assim que o client (PDA por exemplo) requisita o download do mesmo;
- **envq:** Diretório necessário para o funcionamento interno do LMMS;
- **limbo:** Diretório, onde o LMMS disponibiliza arquivos com os quais houveram problemas, e não foi possível disponibilizá-los em suas pastas corretas;
- **log:** O LMMS gera logs de todas as conexões que são feitas, e também quando seu serviço é iniciado ou finalizado. Os logs ficam armazenados nesse diretório;
- **node:** Diretório onde serão criados os Nodes, caso a área de execução selecionada seja Node;
- **sql:** Diretório necessário para o funcionamento interno do LMMS;
- **tmp:** Pasta onde o LMMS cria arquivos temporários;
- **upload:** Diretório onde ficam todos os arquivos enviados por clientes do LMMS (normalmente descargas). Após o client (PDA por exemplo) enviar descargas, os arquivos ficam armazenados na pasta Upload, até que seja solicitado o seu download ou sua exclusão;
- **user:** Nessa pasta, o LMMS cria uma pasta para cada usuário que efetua uma conexão. Nessa pasta do usuário, podem ser armazenados logs de execução de programas solicitadas remotamente, pacotes de mensagens para serem enviadas ao mesmo, etc;

2.4.Arquivos importantes

No diretório do LMMS, teremos dentre outros, os seguintes arquivos com suas respectivas funcionalidades:

- **passwd:** Arquivo onde são guardados os usuários e senhas para que seja feita a autenticação. Esse arquivo é enviado ao LMMS pelo Middleware;
- **Immsrv.exe:** Arquivo executável do LMMS. Como foi dito, o LMMS roda como um serviço. Ao iniciar o serviço, é esse executável que é executado;
- **ImmsAdmin.exe:** Executável onde podemos configurar o LMMS (usuário e senha de administrador, tempo para timeout, etc);
- **leiname.txt:** Arquivo de texto que traz informações sobre últimas atualizações do LMMS;
- **unins000.exe:** Executável para desinstalar o LMMS;

3.Conceitos de operações

Para tirar melhor proveito deste manual, é aconselhável que o usuário possua conhecimento prévio sobre as seguintes terminologias:

- **PDA:** Personal Digital Assistents ou Assistente Pessoal Digital, é um computador de dimensões reduzidas, dotado de grande capacidade computacional, cumprindo as funções de agenda e sistema informático de escritório elementar;
- **Middleware:** Sistema responsável por realizar a comunicação de dados e as interfaces necessárias entre o sistema de gestão e o sistema de vendas do PDA;
- **Carga:** é o arquivo gerado pelo Middleware , no qual contém todos o dados necessários para o trabalho do vendedor tais como clientes, produtos, preços, entre outros. Os arquivos de carga são compactados para que a transmissão seja realizada com maior velocidade.
- **Descarga:** é um arquivo gerado pelo PDA, onde contém dados do trabalho executado pelo vendedor, estes dados são: pedidos, motivos de não venda, clientes alterados ou incluídos, contatos dos clientes, pesquisas;
- **Ldxproc:** Programa responsável por processar as descargas automaticamente quando enviadas do PDA para o LMMS ou quando acionado o processamento de descarga do Middleware;

➤ **Ldxload:** aplicativo utilizado para realizar a configuração de conexão do Ldxproc com o banco de dados;

4.Procedimentos de instalação

4.1.Advertências

1. O diretório padrão recomendado para instalação do LMMS é: C:\ATSPocket\LMMS;
2. Dica: se já existir outra partição (D:, por exemplo) ou se for possível criar, recomenda-se que todos os processos de instalação seja realizados nela. Este procedimento é recomendado, pois os processos do LMMS podem ocasionar fragmentações nos arquivos da partição onde ele está instalado.

4.2.Passos para instalação

1. Crie os seguintes diretórios:
 - a) C:\ATSPocket\Landix_Instalacoes;
 - b) C:\ATSPocket\Landix_Instalacoes\Instalacao_LMMS;
2. Salve o arquivo de instalação do LMMS (Instalacao_LMMS_04.01.08.exe) no diretório Instalacao_LMMS;
3. Execute o arquivo Instalacao_LMMS_04.01.08.exe.
4. Na tela que se abre clique em Próximo;

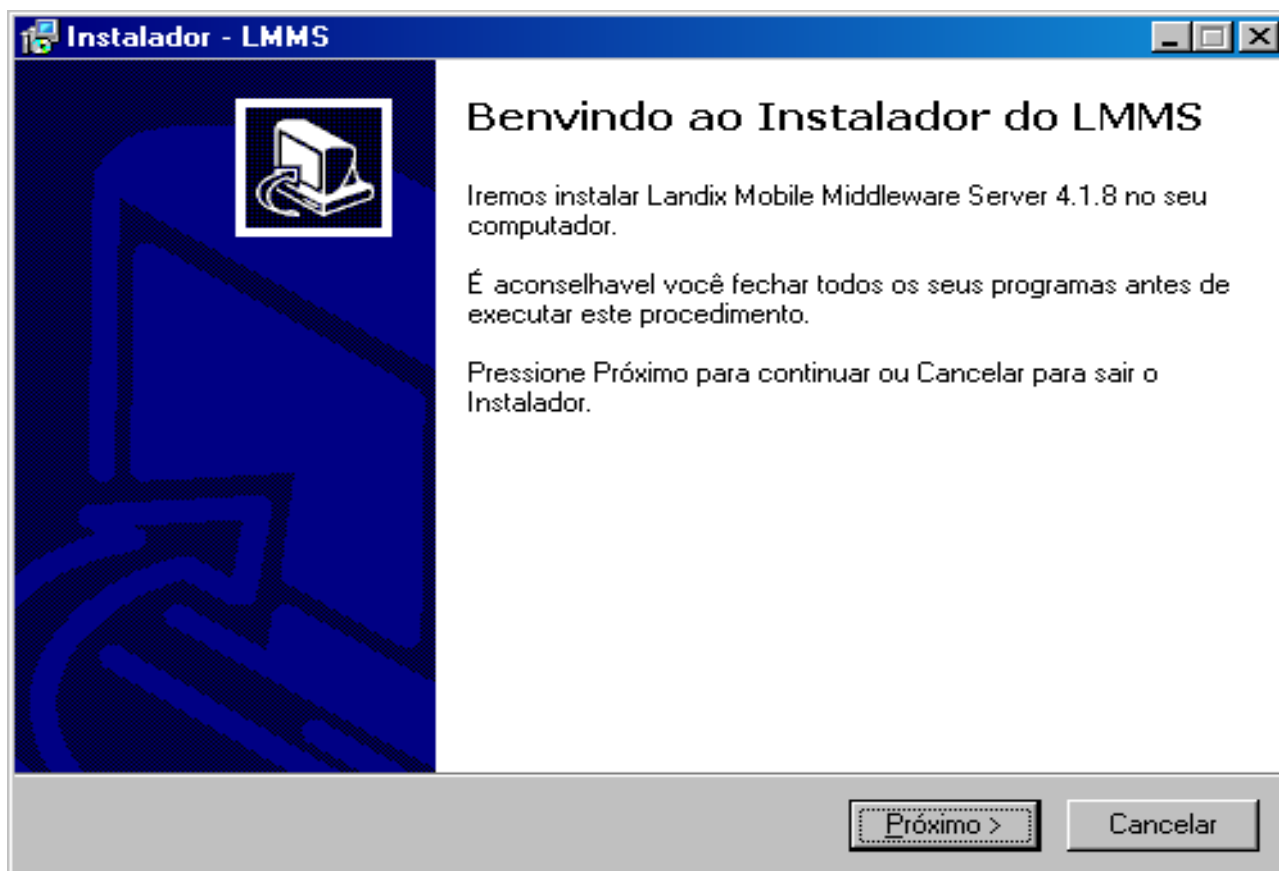
Manual de instalação e configuração do LMMS

ATS Vertical

Elaborado por: Rangel Otoni de Borba Freitas

03 de Novembro de
2009

Versão: 1



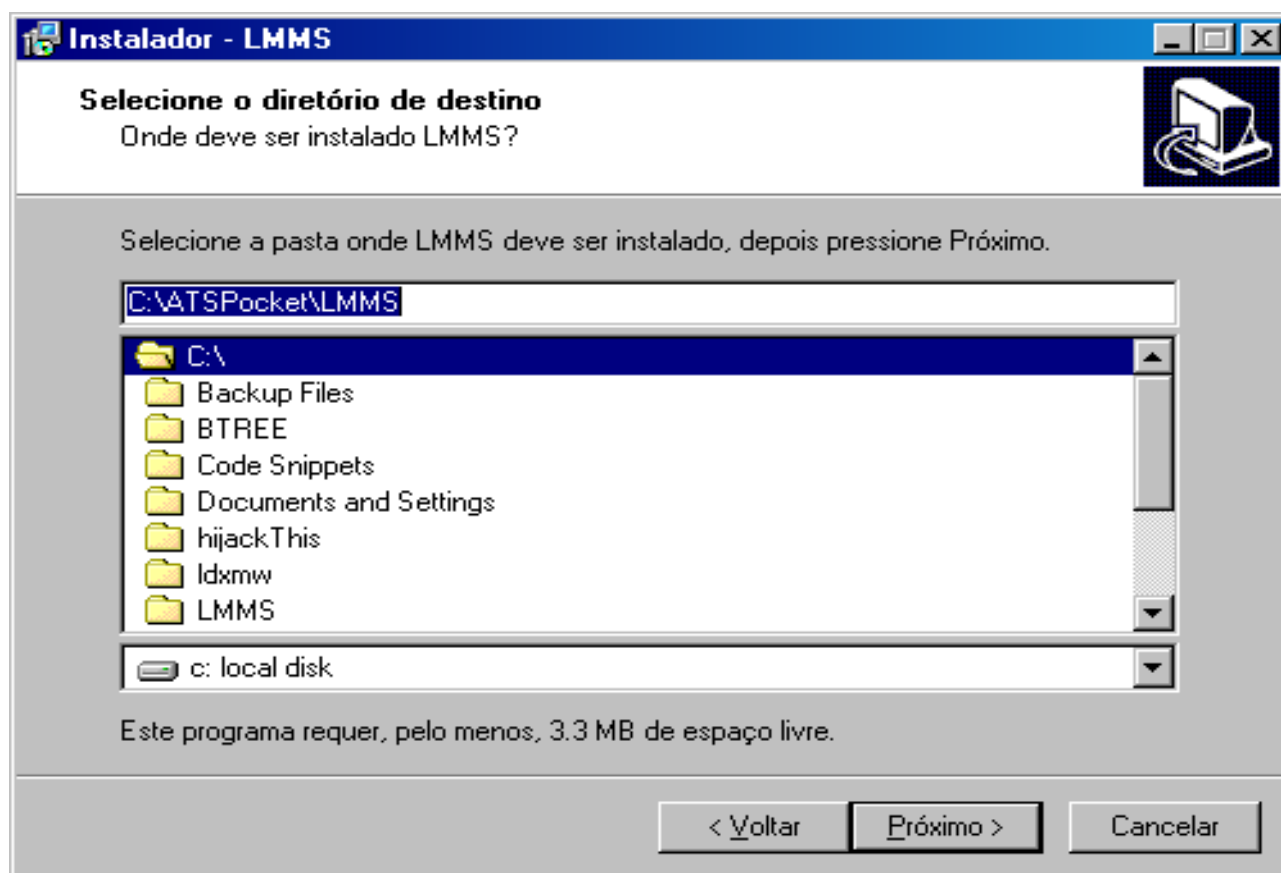
5. Na próxima tela, informe o caminho C:\ATSPocket\LMMS onde será instalado o sistema e clique em Próximo;

Manual de instalação e configuração do LMMS ATS Vertical

Elaborado por: Rangel Otoni de Borba Freitas

03 de Novembro de
2009

Versão: 1



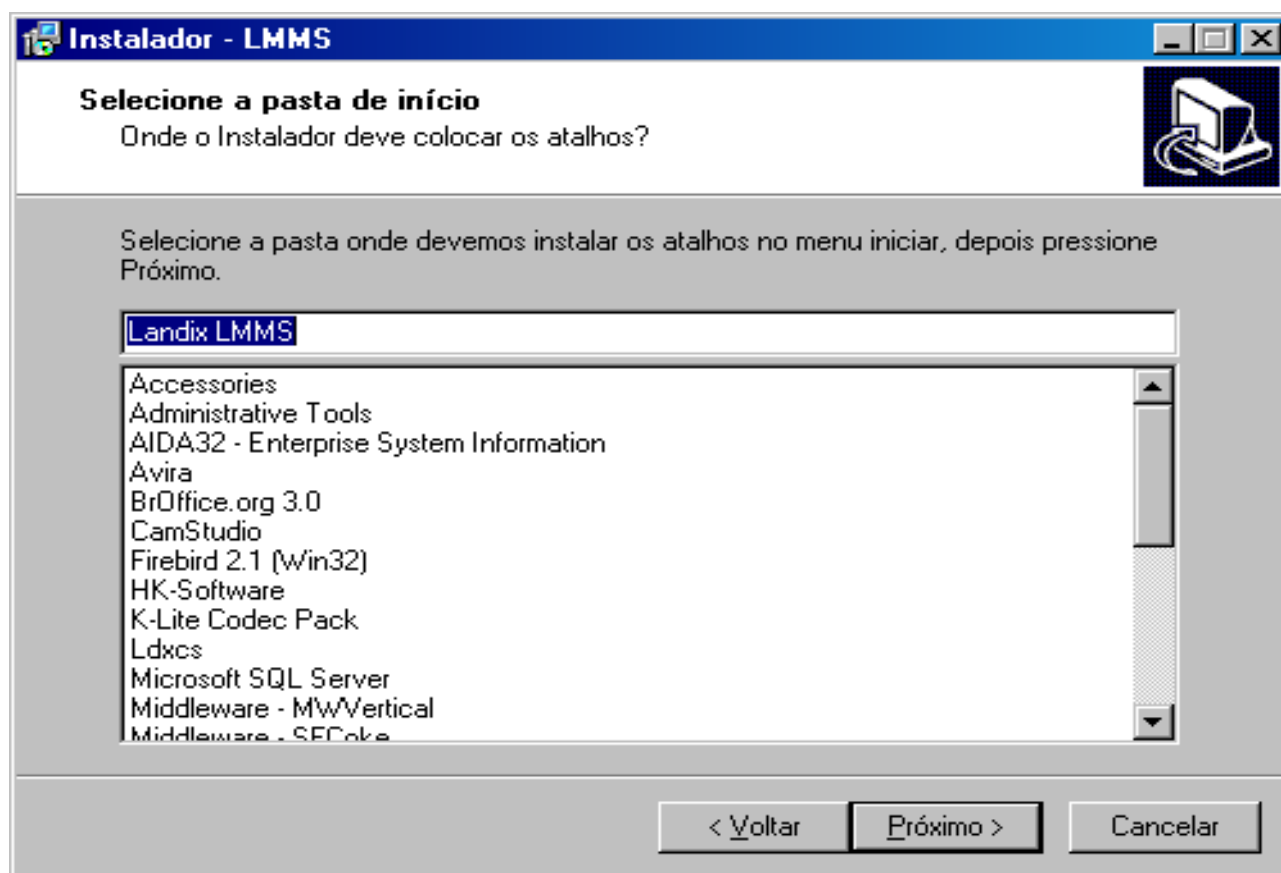
6. Na próxima tela, digite Landix LMMS na caixa de texto, caso já não esteja e clique em Próximo;

Manual de instalação e configuração do LMMS ATS Vertical

Elaborado por: Rangel Otoni de Borba Freitas

03 de Novembro de
2009

Versão: 1



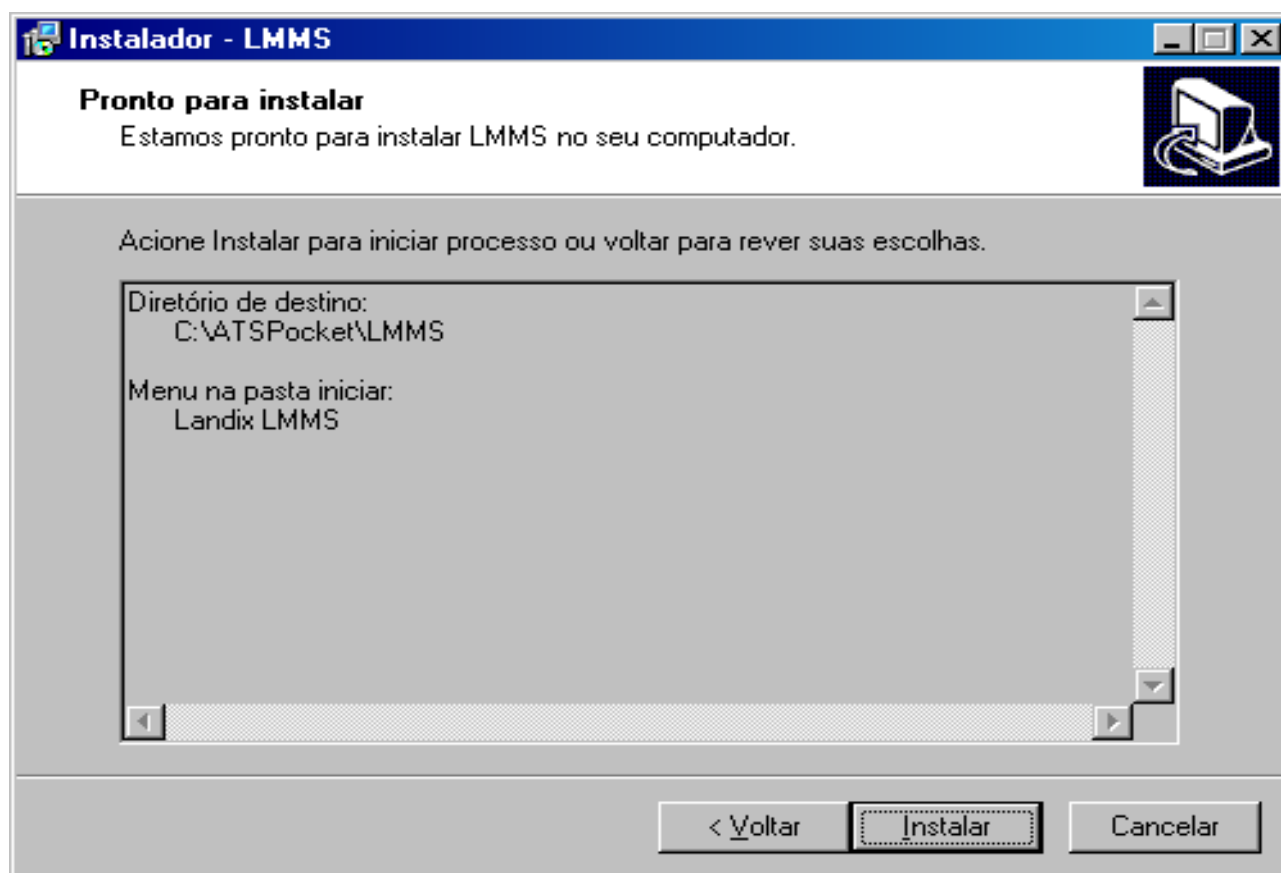
7. Na próxima tela, verifique se os dados estão corretos e clique em Instalar;

Manual de instalação e configuração do LMMS ATS Vertical

Elaborado por: Rangel Otoni de Borba Freitas

03 de Novembro de
2009

Versão: 1



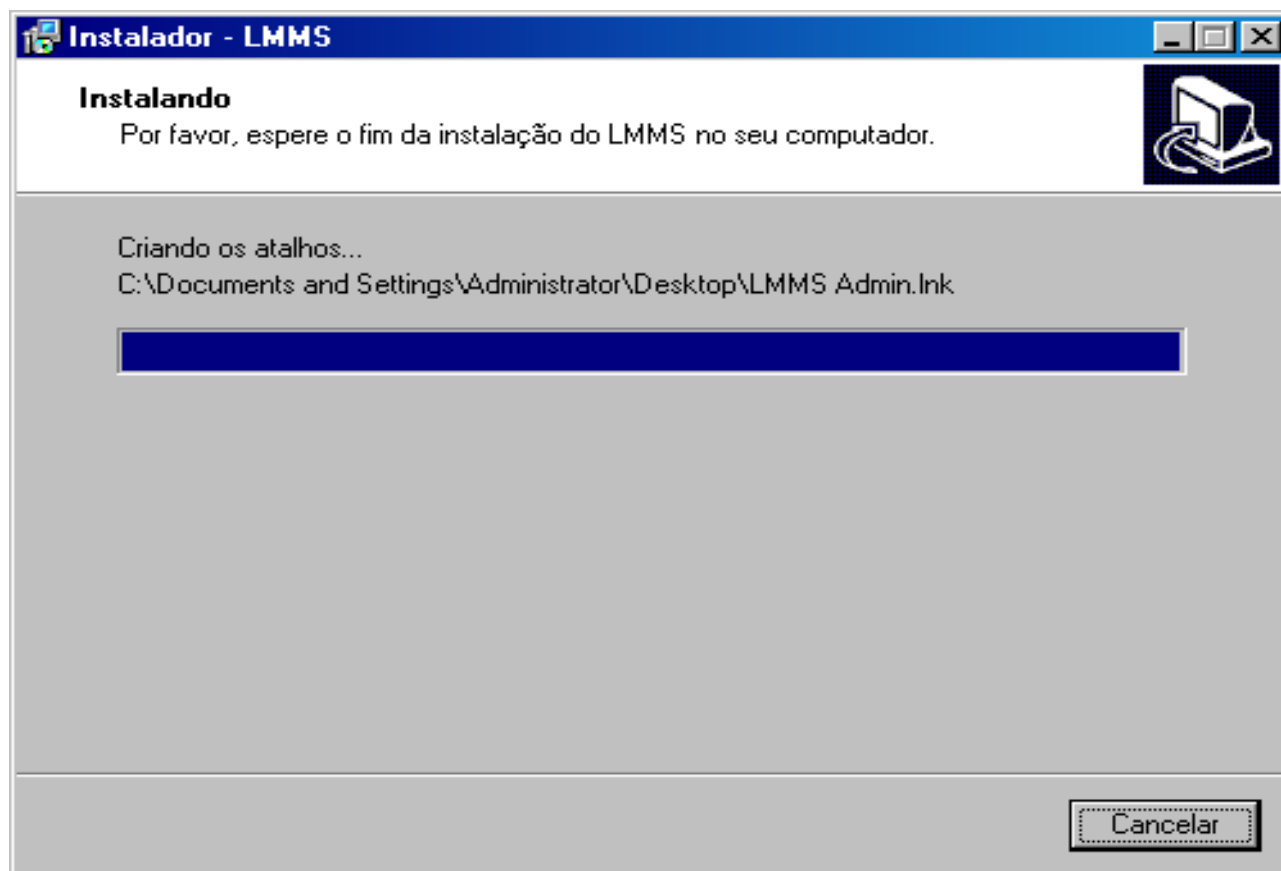
8. Aguarde enquanto os arquivos necessários para o funcionamento do LMMS são instalados;

Manual de instalação e configuração do LMMS ATS Vertical

Elaborado por: Rangel Otoni de Borba Freitas

03 de Novembro de
2009

Versão: 1



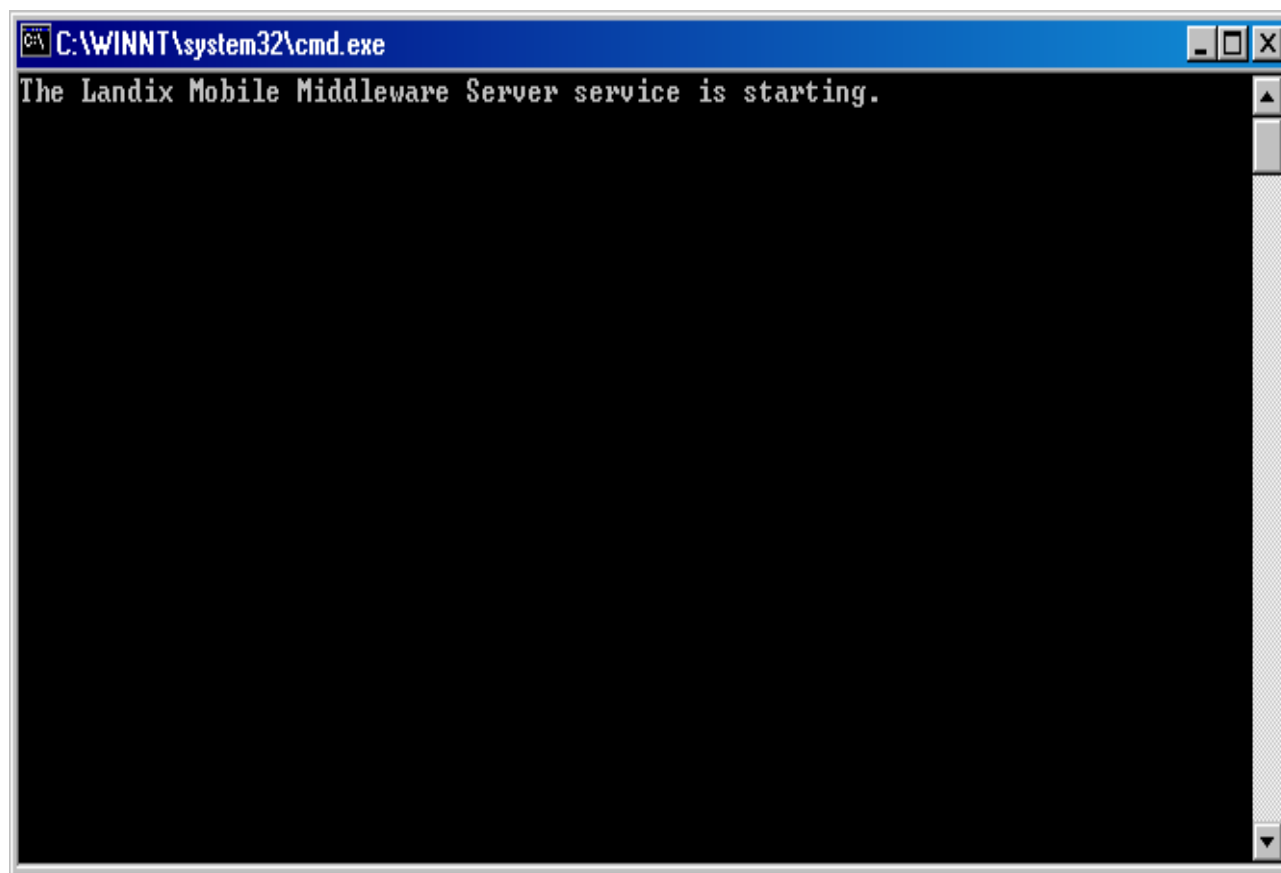
9. Ao concluir o processo de instalação do LMMS, a seguinte tela que demonstra a iniciação do serviço LMMS será mostrada rapidamente;

Manual de instalação e configuração do LMMS ATS Vertical

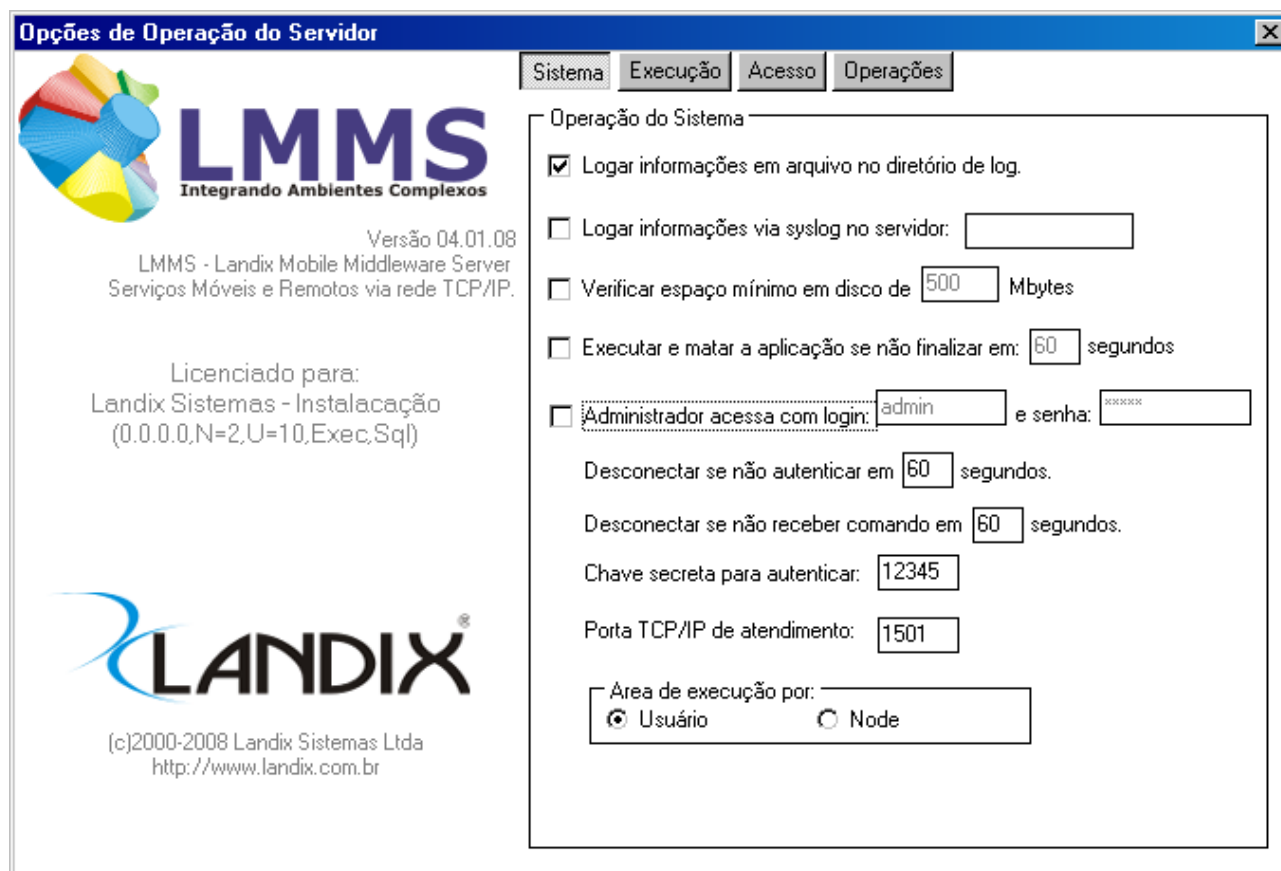
Elaborado por: Rangel Otoni de Borba Freitas

03 de Novembro de
2009

Versão: 1



10. Na tela seguinte, não realize nenhuma alteração, apenas feche-a clicando no 'X' no canto superior direito da tela;



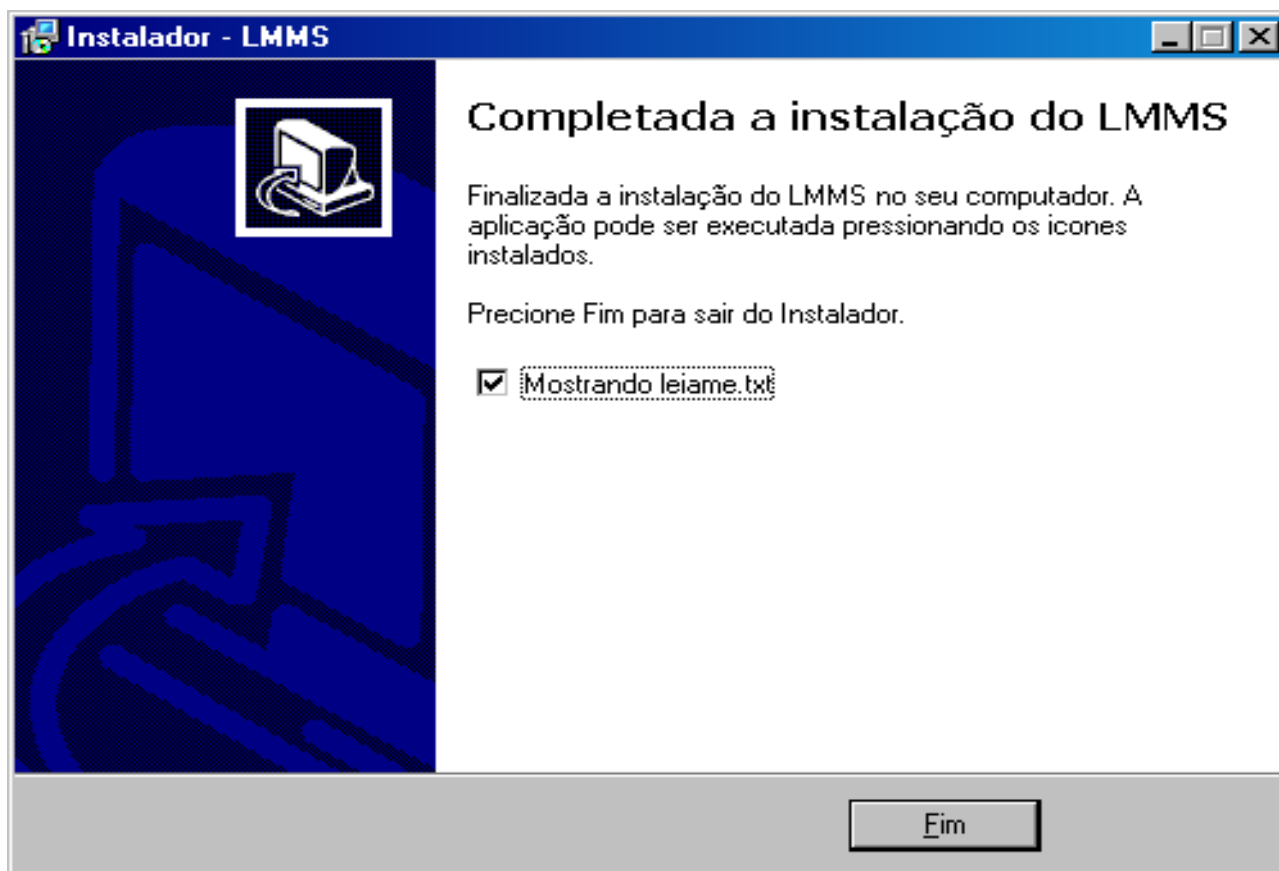
11. Na próxima tela, deixe a opção Mostrando leiname.txt marcada, e clique em Fim;

Manual de instalação e configuração do LMMS ATS Vertical

Elaborado por: Rangel Otoni de Borba Freitas

03 de Novembro de
2009

Versão: 1



- 12.** Ao clicar em Fim, a instalação será concluída e o arquivo leiametext.txt será exibido. Aconselha-se que o usuário realize uma leitura minuciosa deste arquivo, pois ele compreende os seguintes assuntos:
- a) Histórico de versões;
 - b) Tuning do TCP/IP do Microsoft Windows 2K/XP/2K3;
 - c) Tutorial de automatização de parada e reinicialização;
 - d) Tutorial migrando o LMMS entre máquinas;
 - e) Tutorial de autenticação;
- 13.** Ao concluir a instalação do LMMS, será adicionado na área de trabalho um novo ícone com a descrição LMMS Admin, que ao ser executado permitirá ao usuário realizar as devidas configurações que serão demonstradas no próximo tópico deste manual.

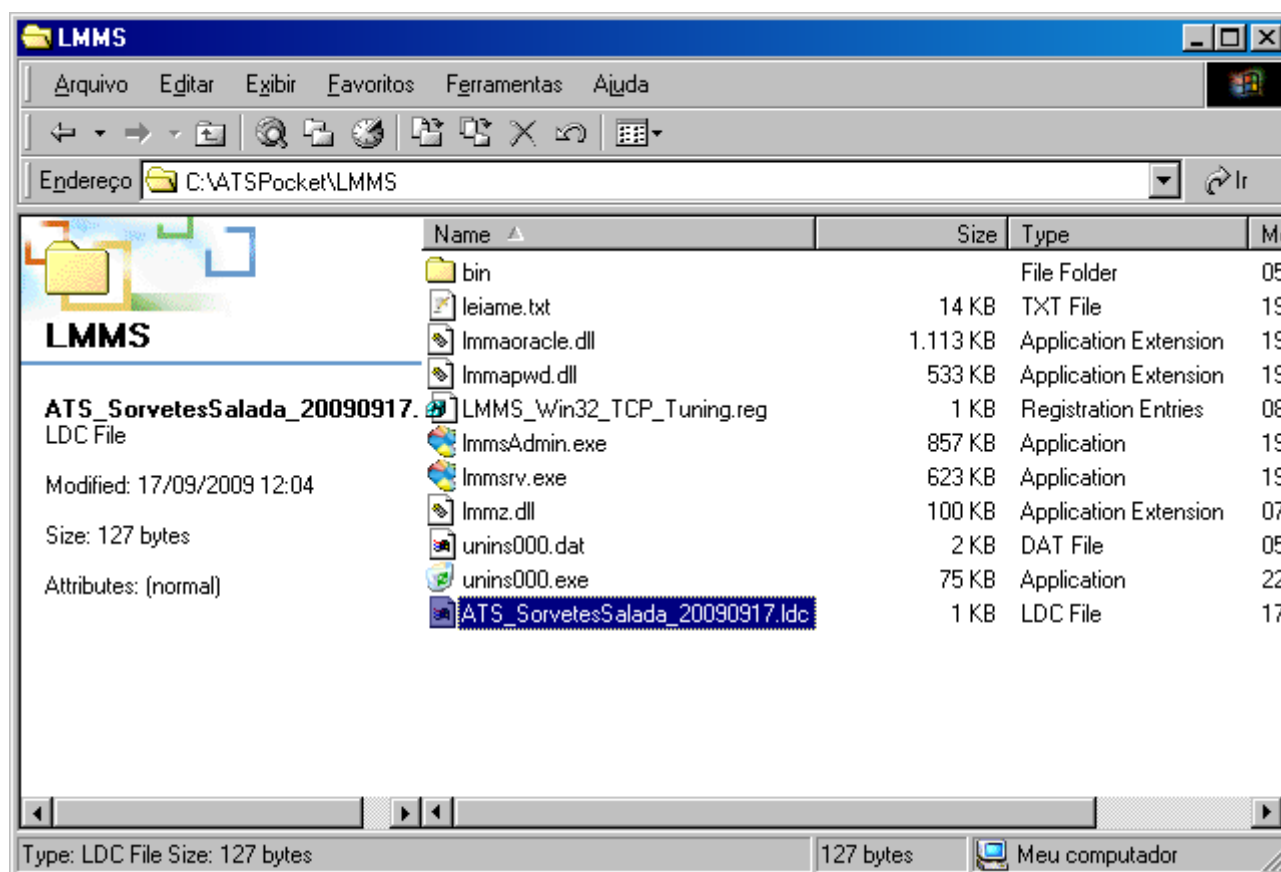


5.Procedimentos de configuração

A seqüência dos procedimentos que serão demonstrados, tem o objetivo de instruir os usuários nos processos de: Carregar licenças, configuração das operações do sistema, configuração do Ldxload e migrar o LMMS entre máquinas.

5.1.Carregar licenças

1. Salvar o arquivo de licenças do LMMS no diretório C:\ATSPocket\LMMS. Este arquivo segue o seguinte padrão em sua nomenclatura : Nomedocliente_anomesdia.ldc. ex.:
ATS_SorvetesSalada_20090917.ldc



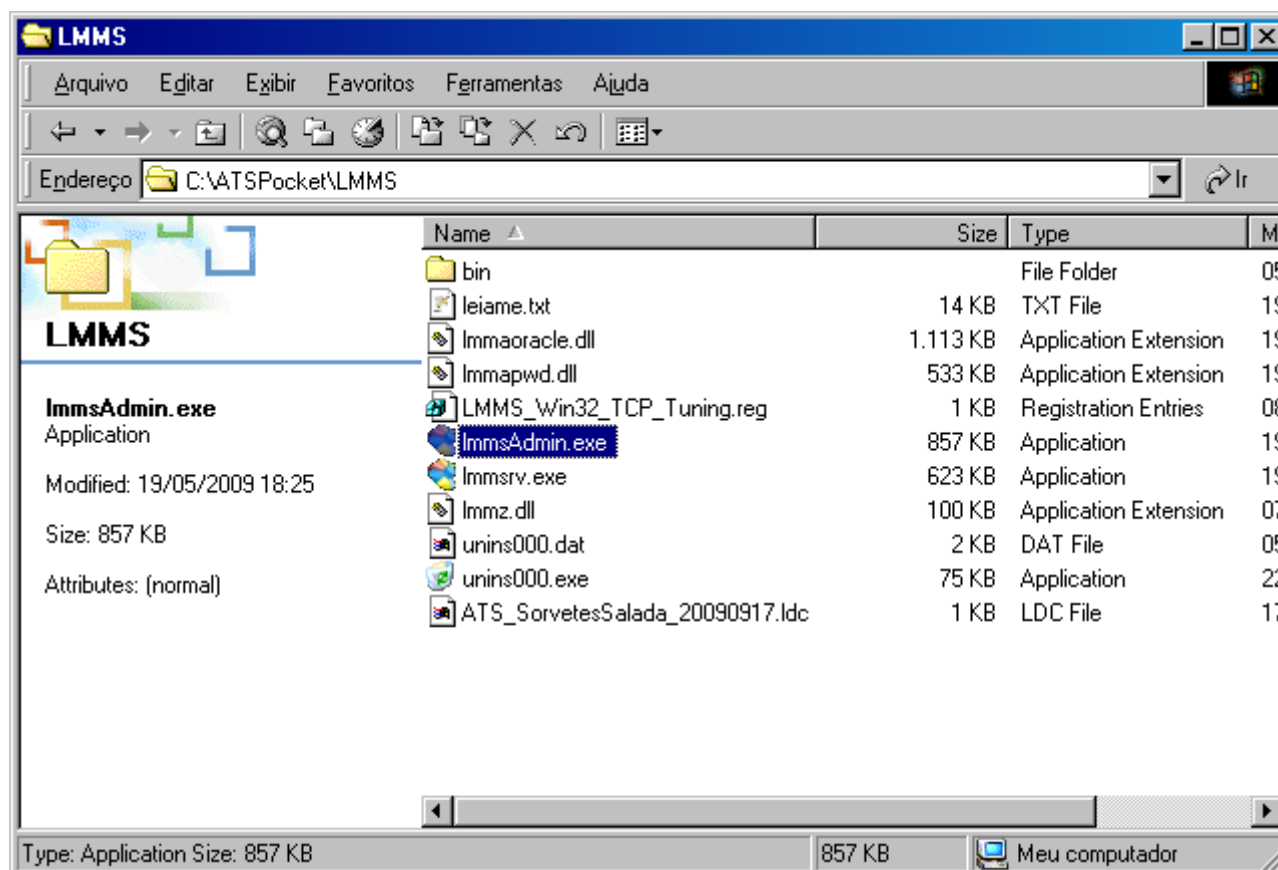
2. Dê um duplo clique no ícone LMMS Admin da área de trabalho ou no arquivo lmmsAdmin.exe do diretório onde foi instalado o LMMS (C:\ATSPocket\LMMS);

Manual de instalação e configuração do LMMS ATS Vertical

Elaborado por: Rangel Otoni de Borba Freitas

03 de Novembro de
2009

Versão: 1



3. A tela que abrirá, é a tela inicial do LMMS e é estruturada em abas que possuem as opções para que o usuário configure as operações do LMMS;
4. Clique na aba Operações;

The screenshot shows the 'Opções de Operação do Servidor' (Server Operation Options) window. The 'Operações' tab is selected and highlighted with a red box. The window contains the following information:

- System Information:**
 - Logo: **LMMS** Integrandos Ambientes Complexos
 - Versão 04.01.08
 - LMMS - Landix Mobile Middleware Server
 - Serviços Móveis e Remotos via rede TCP/IP.
 - Licenciado para: Licença de Instalação (192.168.1.1,N=2,U=10,Exec,Sql)
 - LANDIX logo
 - (c)2000-2008 Landix Sistemas Ltda
 - <http://www.landix.com.br>
- Operação do Sistema:**
 - Logar informações em arquivo no diretório de log.
 - Logar informações via syslog no servidor: []
 - Verificar espaço mínimo em disco de [500] Mbytes
 - Executar e matar a aplicação se não finalizar em: [60] segundos
 - Administrador acessa com login: [admin] e senha: []
 - Desconectar se não autenticar em [60] segundos.
 - Desconectar se não receber comando em [60] segundos.
 - Chave secreta para autenticar: [12345]
 - Porta TCP/IP de atendimento: [1500]
 - Área de execução por:
 - Usuário
 - Node

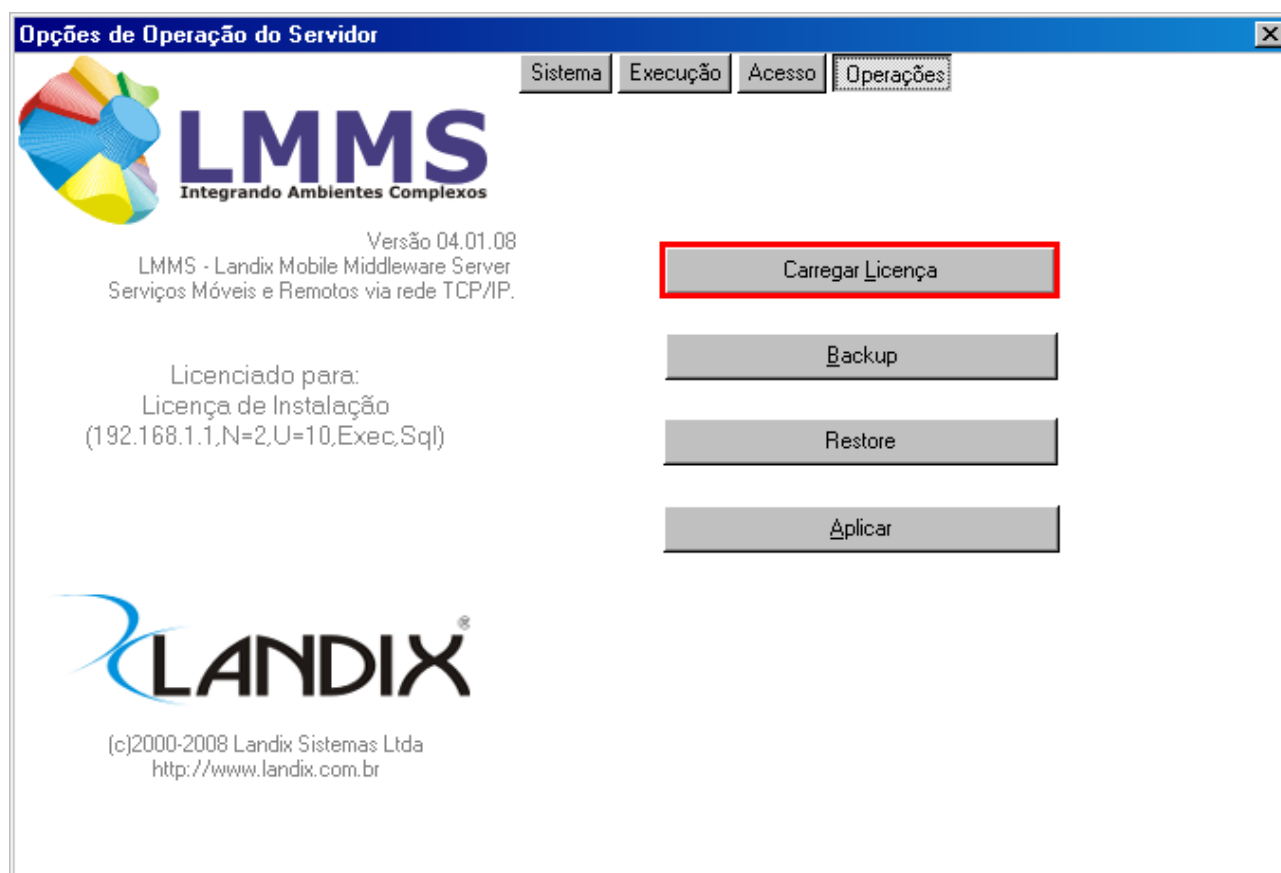
5. Na próxima tela, clique no botão Carregar Licença;

Manual de instalação e configuração do LMMS ATS Vertical

Elaborado por: Rangel Otoni de Borba Freitas

03 de Novembro de
2009

Versão: 1



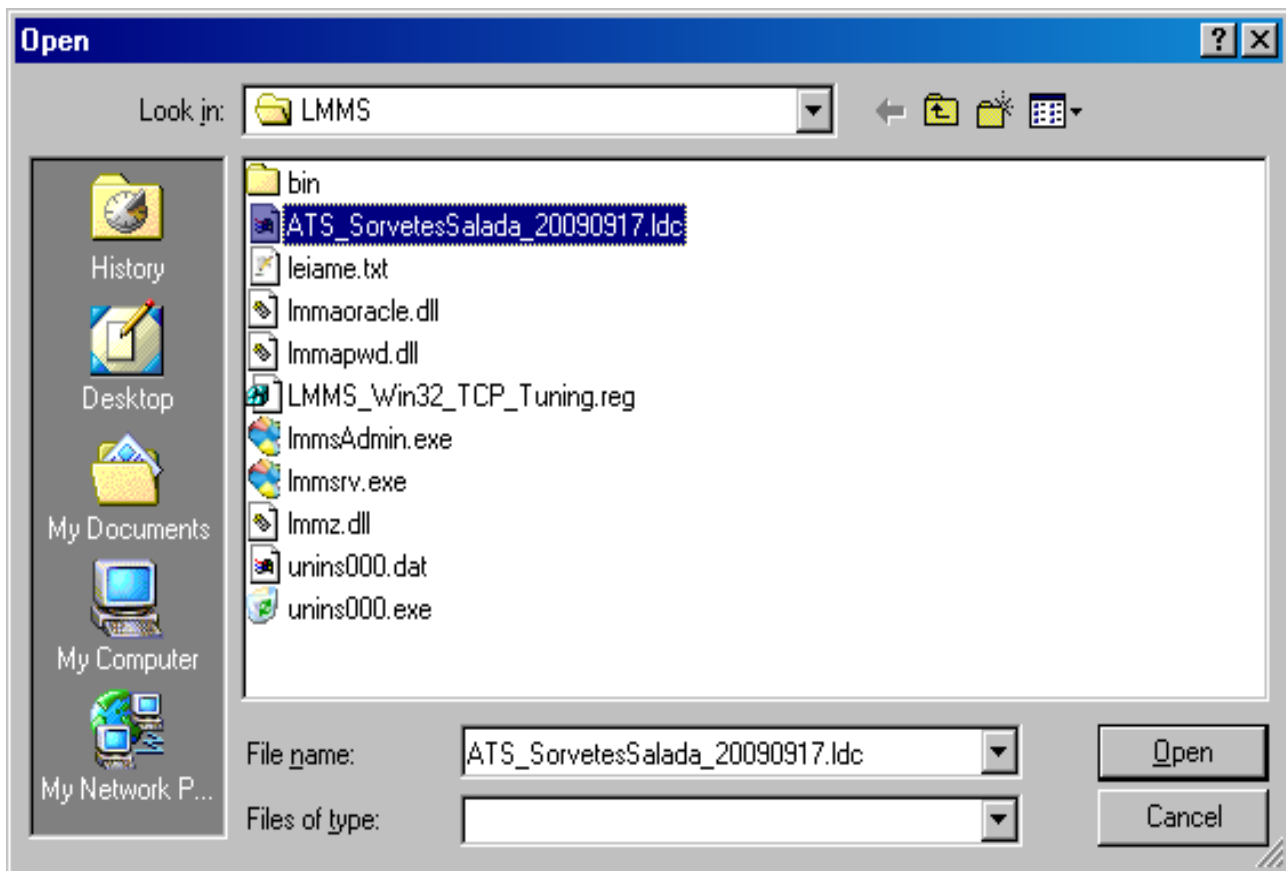
6. Será aberta a tela padrão do Windows para abertura de arquivos já com o diretório do LMMS selecionado;
7. Selecione o arquivo (nomedocliente_anomesdia.ldc) de licença que foi salvo neste diretório anteriormente e clique em abrir ou open;

Manual de instalação e configuração do LMMS ATS Vertical

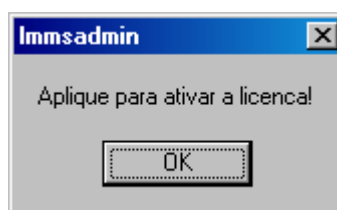
Elaborado por: Rangel Otoni de Borba Freitas

03 de Novembro de
2009

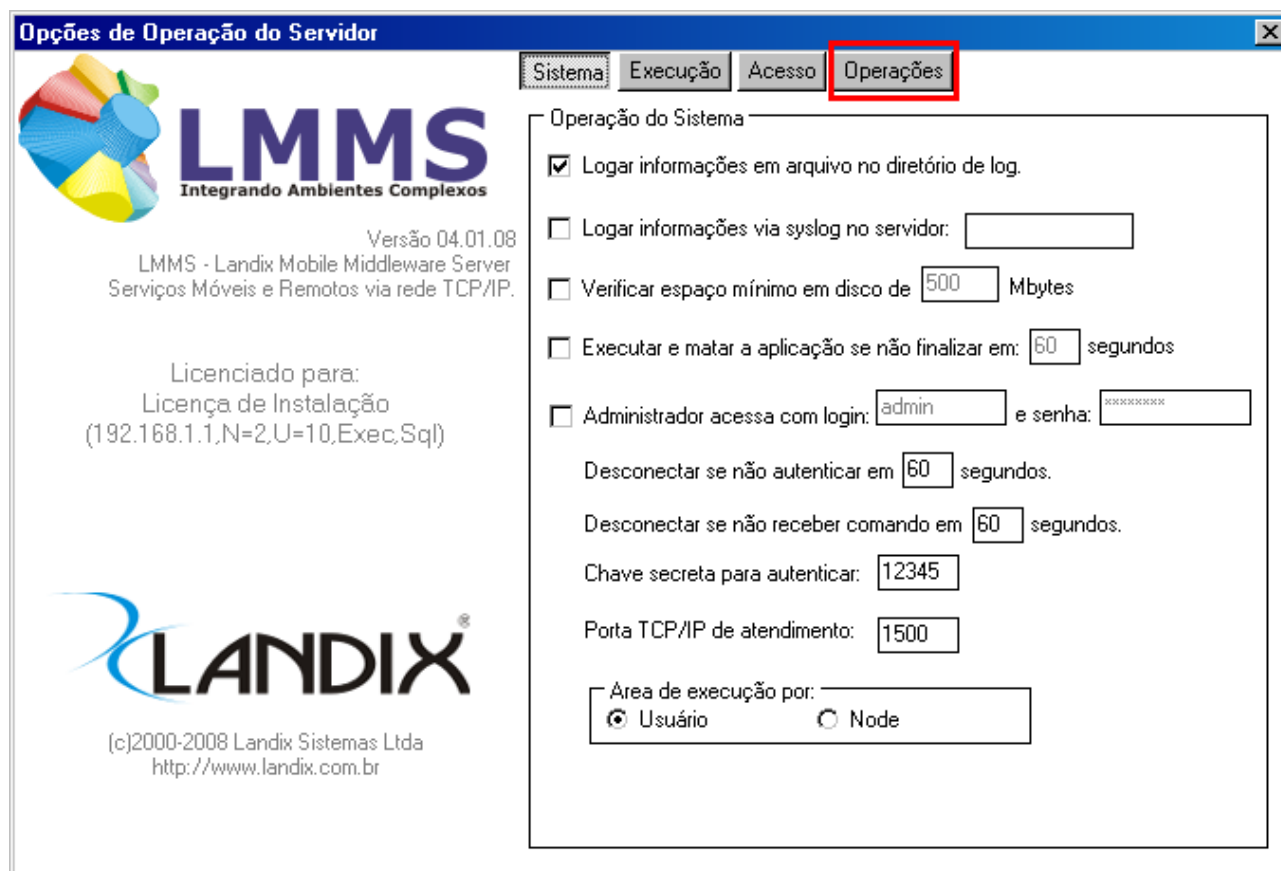
Versão: 1



8. Na mensagem que irá aparecer clique em OK;



9. Após executar o tópico anterior, irá aparecer a tela inicial do LMMS, selecione novamente a aba Operações;



Opções de Operação do Servidor

Sistema | Execução | Acesso | **Operações**

LMMS
Integrando Ambientes Complexos

Versão 04.01.08
LMMS - Landix Mobile Middleware Server
Serviços Móveis e Remotos via rede TCP/IP.

Licenciado para:
Licença de Instalação
(192.168.1.1,N=2,U=10,Exec,Sql)

LANDIX
(c)2000-2008 Landix Sistemas Ltda
<http://www.landix.com.br>

Operação do Sistema

- Logar informações em arquivo no diretório de log.
- Logar informações via syslog no servidor:
- Verificar espaço mínimo em disco de Mbytes
- Executar e matar a aplicação se não finalizar em: segundos
- Administrador acessa com login: e senha:

Desconectar se não autenticar em segundos.

Desconectar se não receber comando em segundos.

Chave secreta para autenticar:

Porta TCP/IP de atendimento:

Área de execução por:

Usuário Node

10. Para concluir a ativação da licença clique no botão Aplicar;

Manual de instalação e configuração do LMMS ATS Vertical

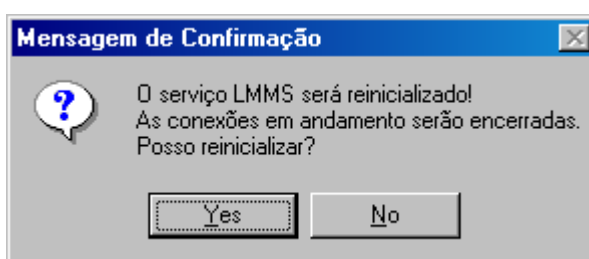
Elaborado por: Rangel Otoni de Borba Freitas

03 de Novembro de
2009

Versão: 1



11. Para que a licença seja realmente aplicada, clique em Sim ou Yes na mensagem que irá aparecer;



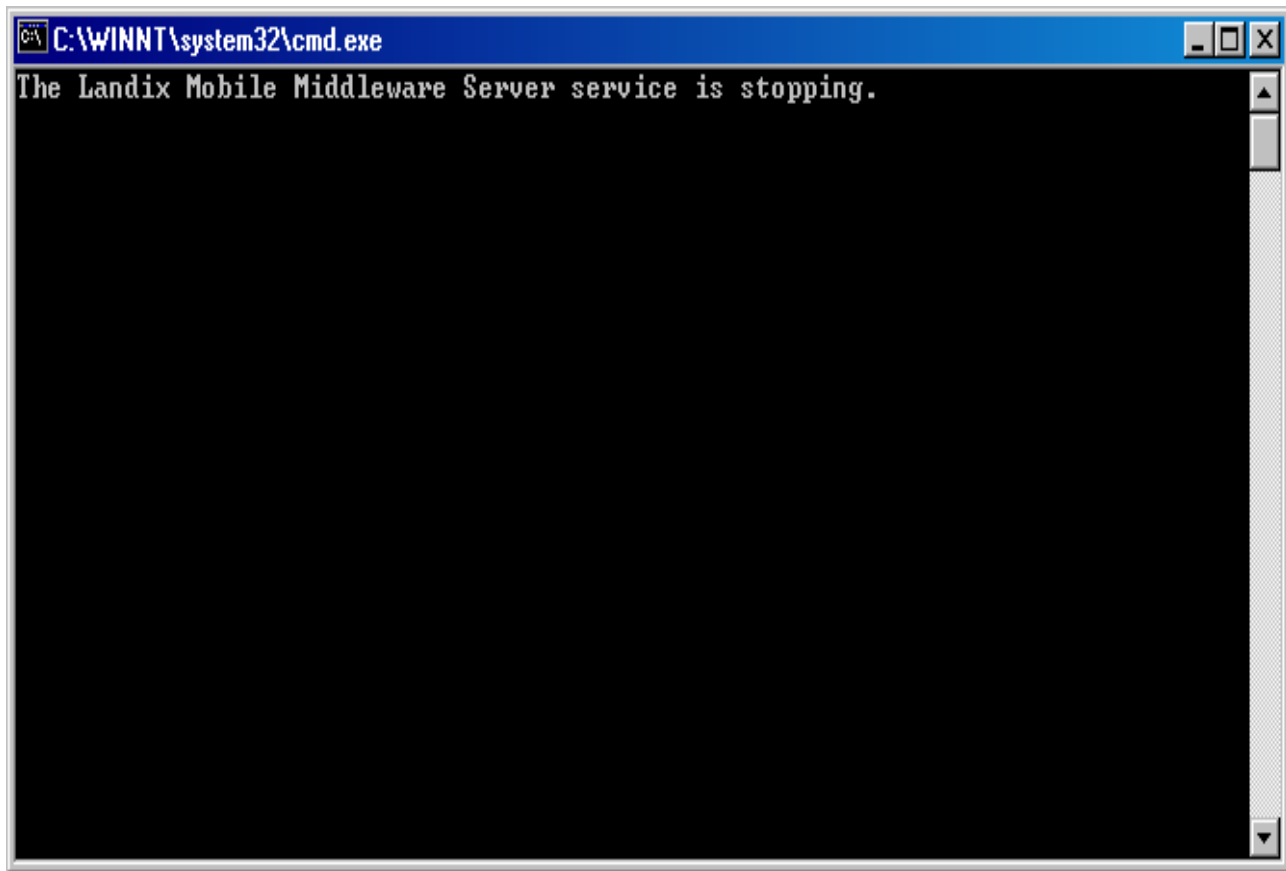
12. Após procedimento anterior, o serviço do LMMS será finalizado e reiniciado conforme as seguintes telas;

Manual de instalação e configuração do LMMS ATS Vertical

Elaborado por: Rangel Otoni de Borba Freitas

03 de Novembro de
2009

Versão: 1

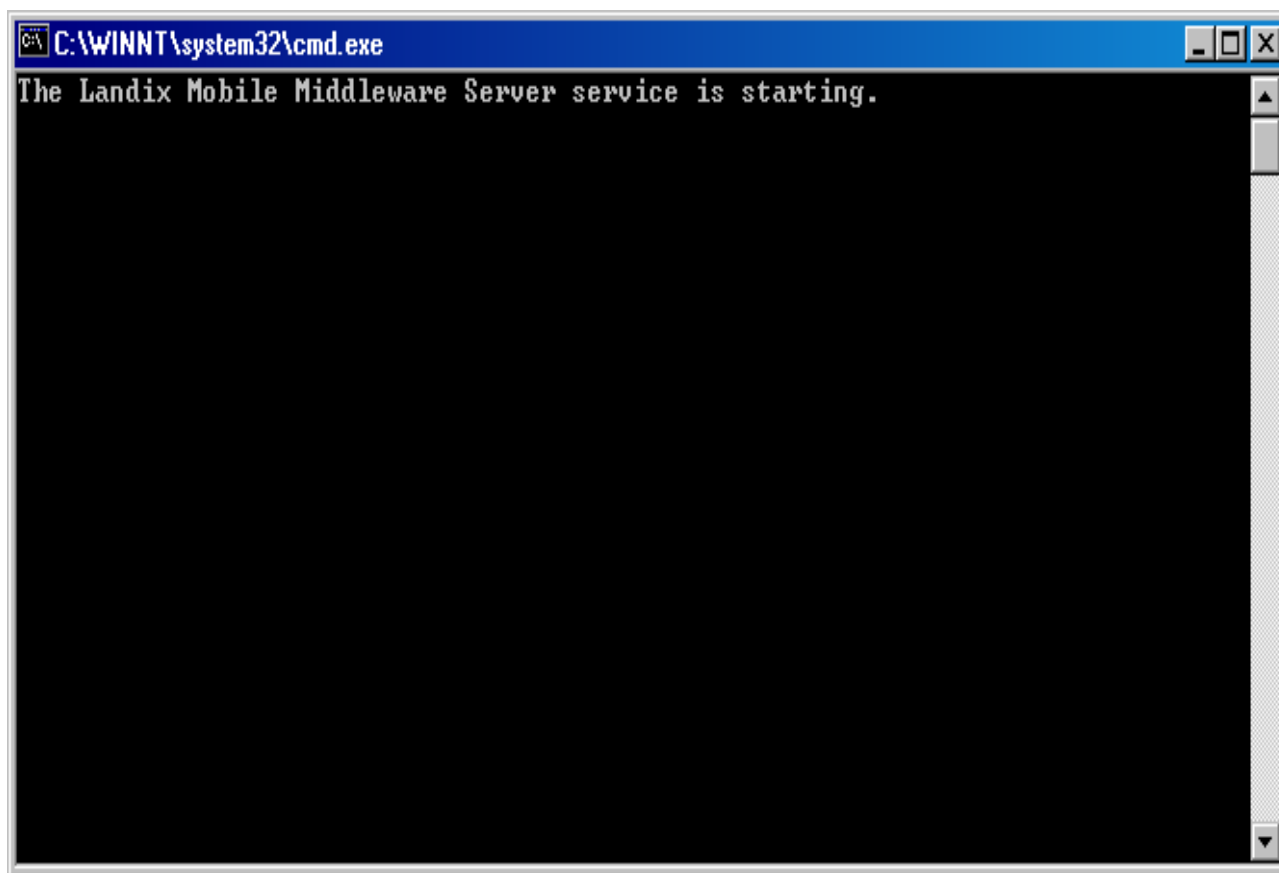


Manual de instalação e configuração do LMMS ATS Vertical

Elaborado por: Rangel Otoni de Borba Freitas

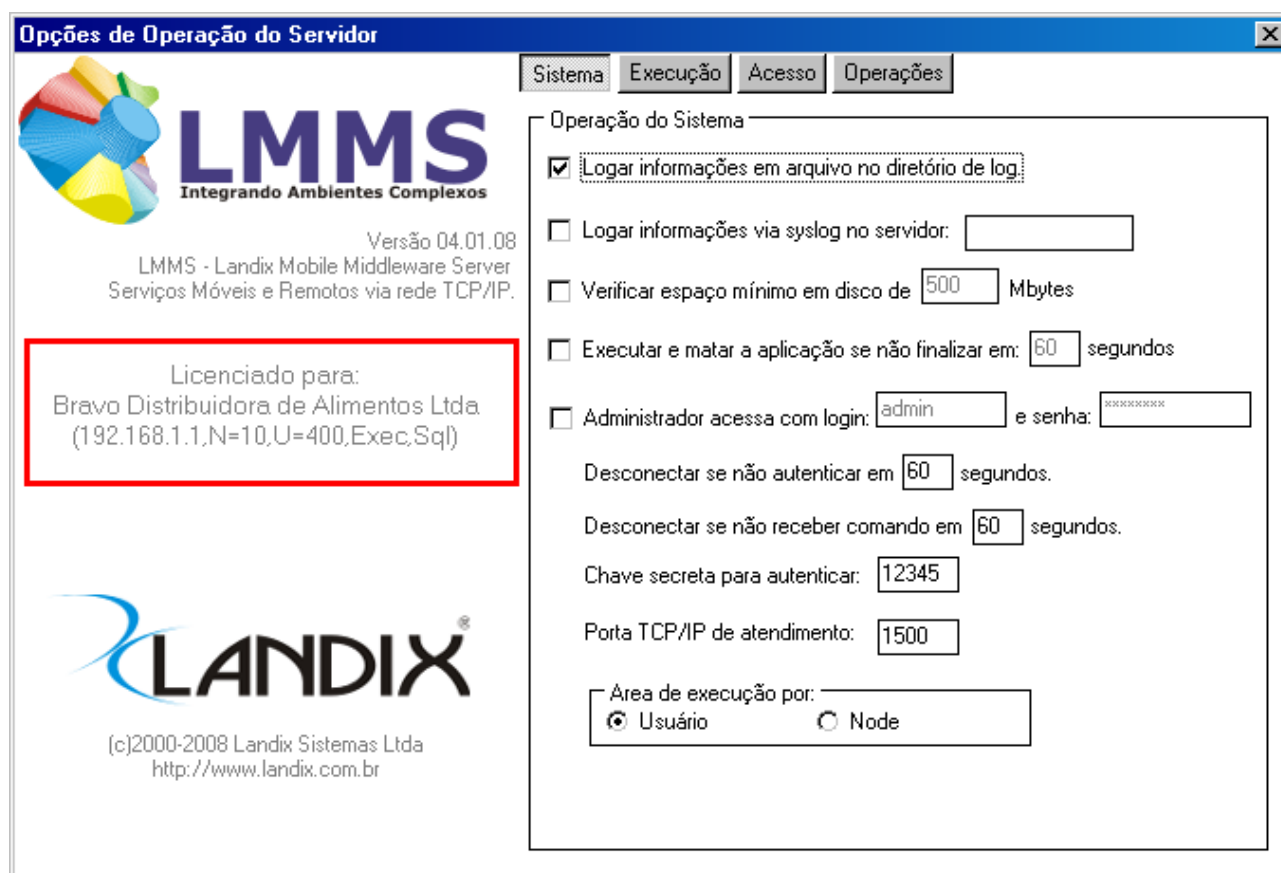
03 de Novembro de
2009

Versão: 1



```
C:\WINNT\system32\cmd.exe
The Landix Mobile Middleware Server service is starting.
```

13. Após a reinicialização do serviço do LMMS o processo de carregar licença está concluído;
14. Para verificar para quem o produto foi licenciado e a quantidade de licenças basta verificar as informações circuladas na tela seguinte;



Opções de Operação do Servidor

Sistema Execução Acesso Operações

LMMS
Integrando Ambientes Complexos

Versão 04.01.08
LMMS - Landix Mobile Middleware Server
Serviços Móveis e Remotos via rede TCP/IP.

Licenciado para:
Bravo Distribuidora de Alimentos Ltda
(192.168.1.1,N=10,U=400,Exec,Sql)

LANDIX
(c)2000-2008 Landix Sistemas Ltda
<http://www.landix.com.br>

Operação do Sistema

- Logar informações em arquivo no diretório de log
- Logar informações via syslog no servidor:
- Verificar espaço mínimo em disco de Mbytes
- Executar e matar a aplicação se não finalizar em: segundos
- Administrador acessa com login: e senha:

Desconectar se não autenticar em segundos.

Desconectar se não receber comando em segundos.

Chave secreta para autenticar:

Porta TCP/IP de atendimento:

Área de execução por:

- Usuário
- Node

15. Informações importantes a serem observadas acima:

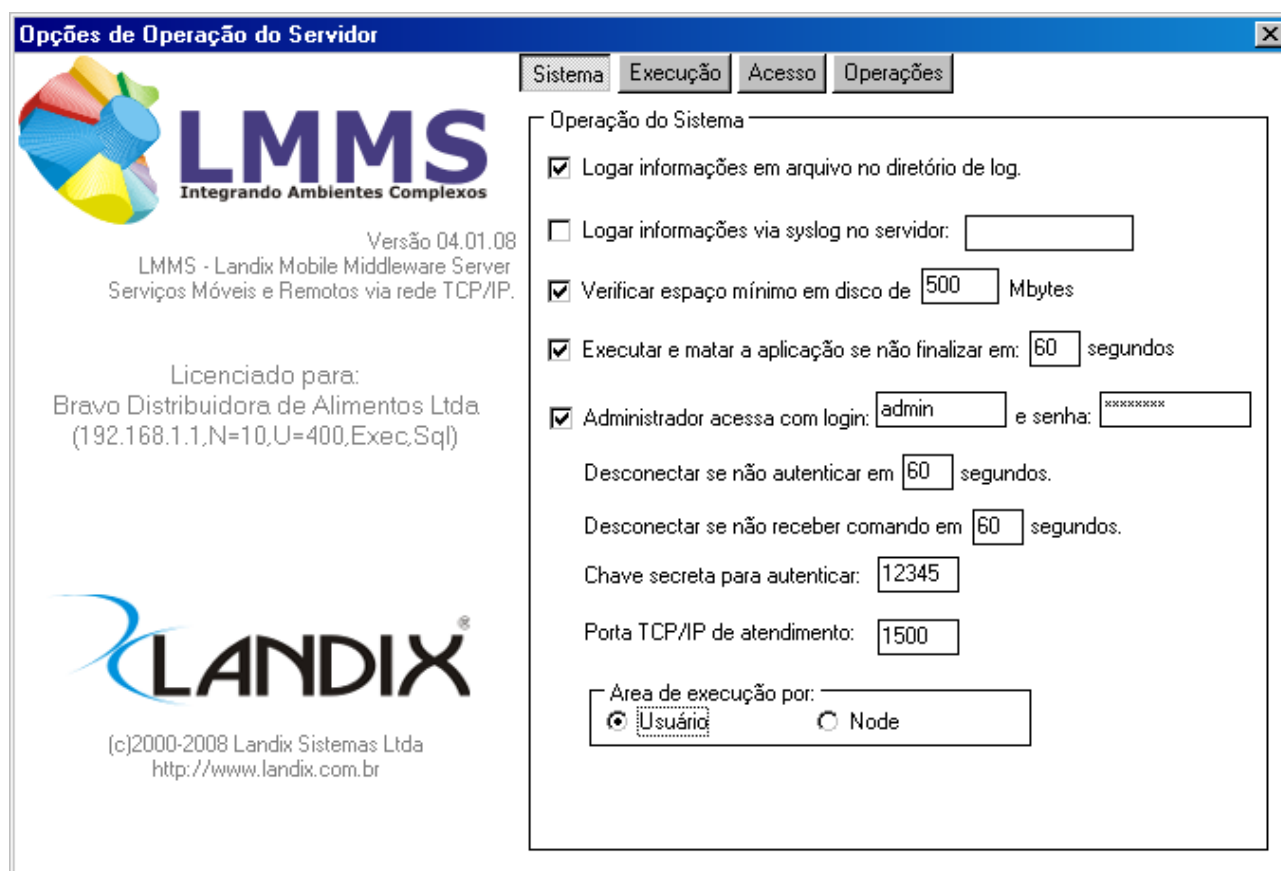
- a) Licenciado para: Nome do cliente para qual está licenciado a utilização do LMMS;
- b) N: Número máximo de nodes;
- c) U: Número máximo de conexões simultâneas;

5.2. Configuração

As configurações do LMMS estão divididas em abas. Em seguida teremos uma explicação de cada campo da configuração em suas respectivas abas.

5.2.1. Aba Sistema

Logo abaixo será demonstrado como deverá ficar configurado e o que significa cada campo da aba sistema.



➤ **Logar informações em diretório de log:** Essa configuração determina se o LMMS deve ou não gerar logs de sua operação. Se a mesma estiver marcada, os logs serão gerados na pasta log. Caso não esteja, não serão gerados logs. É extremamente recomendável que essa opção esteja sempre marcada;

➤ **Logar informações via syslog no servidor:** Essa configuração determina se devem ser criados logs em outro servidor. Caso esteja marcada, deve ser informado o caminho para o servidor onde devem ser gerados os logs;

➤ **Verificar espaço mínimo em disco de 500 Mbytes:** Essa configuração determina se o LMMS deve verificar se existem pelo menos 500MB de espaço livre na partição onde está instalado. Caso esteja marcado, o LMMS não será executado com menos de 500MB de espaço na partição;

➤ **Executar e matar a aplicação se não finalizar em X segundos:** Caso o LMMS receba um comando para finalizar a conexão e o mesmo não seja executado em X segundos, o LMMS irá matar a aplicação;

Manual de instalação e configuração do LMMS ATS Vertical

Elaborado por: Rangel Otoni de Borba Freitas

03 de Novembro de
2009

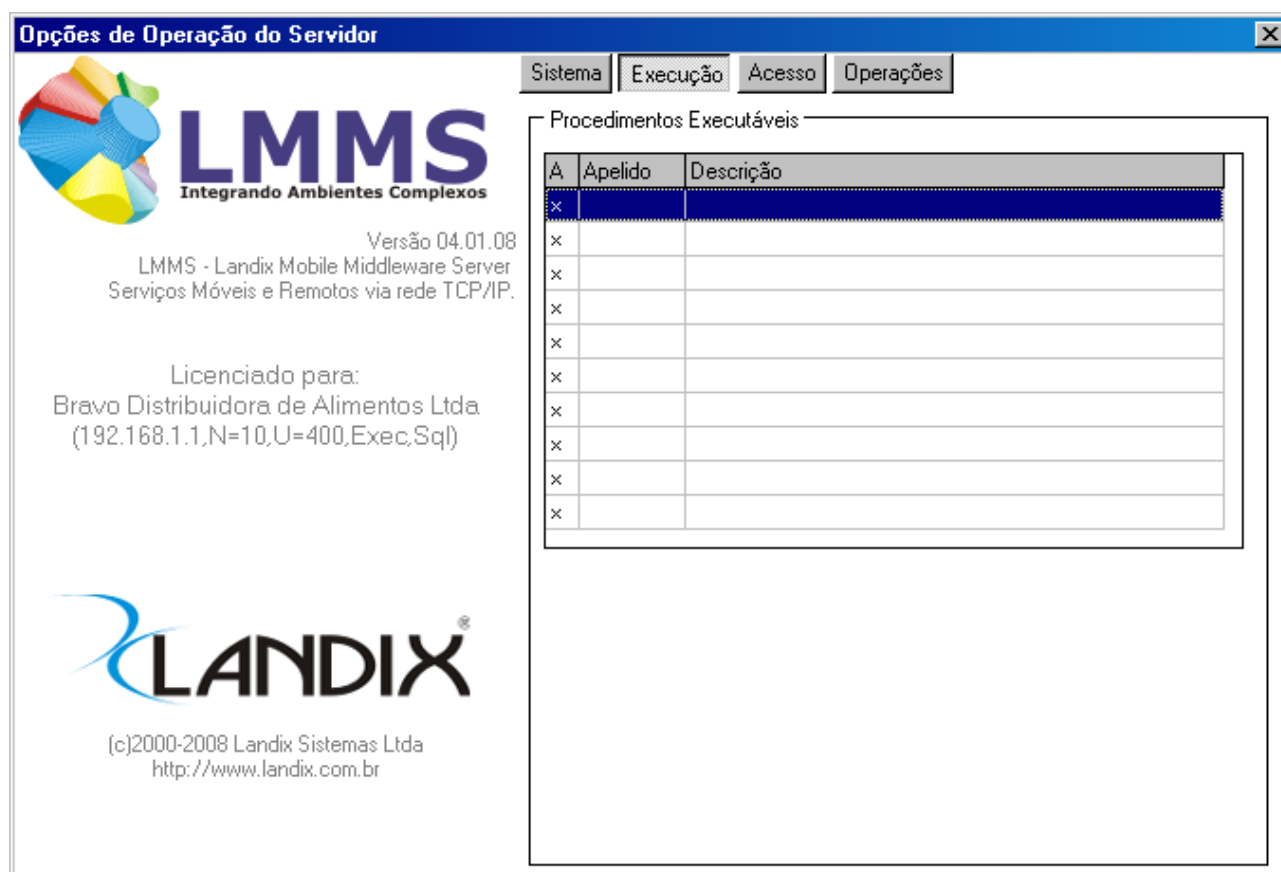
Versão: 1

- **Administrador acessa com o login:** Login e senha que devem ser utilizados pelo administrador do LMMS (normalmente o middleware utiliza este usuário e senha);
- **Desconectar se não autenticar em X segundos:** Caso no início de uma conexão, durante a autenticação se passem mais de X segundos, o LMMS finaliza a conexão;
- **Desconectar se não receber comando em X segundos:** Se durante uma conexão, o LMMS não receber nenhum comando por X segundos, a conexão é finalizada.
- **Chave secreta para autenticar:** A chave secreta (também chamada de Secret) é mais uma segurança para o usuário. No LMMS, para um usuário conseguir autenticar, ele tem que ter um usuário existente e a senha do mesmo tem que estar correta, assim como em qualquer autenticação. A segurança aumenta, porque o LMMS além de verificar o usuário e senha, também verifica se a chave secreta enviada pelo usuário é igual à cadastrada, e só permite a conexão caso seja;
- **Porta TCP/IP para atendimento:** Como o LMMS fica aguardando uma conexão, ele deve aguardá-la em uma porta específica. A porta padrão que utilizamos é a 1500, porém, poderia ser qualquer outra (mesmo assim, mantenha nos clientes em produção sempre a porta 1500 por questões de padronização);
- **Área de execução por:** Utilizada para definir qual a forma de conexão será utilizada:
 - **Usuário:** Identifica que o usuário não conseguirá conectar mais de uma vez simultaneamente, ou seja se determinado usuário estiver logado ele não conseguirá logar novamente enquanto a outra conexão não for encerrada. No caso de utilizar este tipo de execução os arquivos de debug gerados pelo Ldxproc ficarão na pasta C:\ATSPocket\LMMS\User;
 - **Node:** Identifica que o usuário conseguirá conectar mais uma vez simultaneamente, ou seja se determinado usuário estiver logado e outro usuário tentar logar com os mesmos dados conseguirão os dois usuários ficarem logados. No caso de utilizar este tipo de execução os arquivos de debug gerados pelo Ldxproc ficarão na pasta C:\ATSPocket\LMMS\Node;

5.2.2.Aba Execução

Nesta aba temos uma planilha na qual são exibidos os comandos cadastrados. Esses comando são caminhos para algum executável, já indicando quais o parâmetros que devem ser enviados para a execução do mesmo.

O mais importante a se saber sobre os comandos cadastrados no LMMS, é que a execução dos mesmo é solicitada por um client remoto, o PDA e o Middleware. E é executado pelo sistema **Ldxproc**. Onde é necessário que o arquivo Ldxprox.exe esteja no diretório: C:\ATSPocket\LMMS\Bin\.



Abaixo será demonstrado como configurar os comandos, que serão utilizadas pelo Ldxproc.

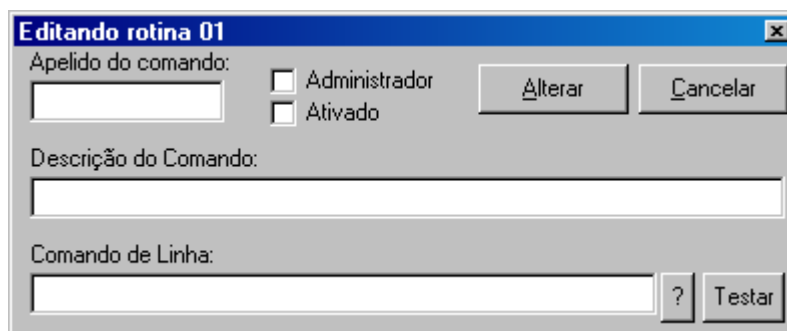
Ao clicar duas vezes em alguma linha da planilha, é aberta uma nova tela que é utilizada para cadastrar ou editar os comandos.

Manual de instalação e configuração do LMMS ATS Vertical

Elaborado por: Rangel Otoni de Borba Freitas

03 de Novembro de
2009

Versão: 1



➤ **Apelido do comando:** Determina o nome do comando. Como foi dito anteriormente, a requisição de execução desses comandos que estamos cadastrando é feita remotamente, portanto, o apelido do comando tem que ter exatamente a mesma descrição do comando que é solicitado remotamente pelo client (PDA por exemplo);

➤ **Administrador:** Deve ser marcado quando o usuário logado na máquina não tem perfil de administrador;

➤ **Ativado:** Indica se esse comando está ativado ou não. Quando esse campo está desmarcado, o comando não funciona, mesmo que seja solicitado pelo client;

➤ **Descrição do comando:** É apenas uma descrição para explicar o que o comando faz, apenas informativo;

➤ **Comando de linha:** Deve apontar para um executável, já informando os parâmetros que o mesmo venha a precisar;

➤ **Botão ?:** Mostra uma lista com os possíveis parâmetros que podem ser utilizados;

➤ **Botão Testar:** Faz uma simulação com o comando cadastrado. Ele simula um preenchimento dos parâmetros do comando cadastrado, para que possamos verificar se os parâmetros estão preenchidos corretamente;

➤ **Botão Alterar:** Utilizado para confirmar a inclusão ou edição de um comando;

➤ **Botão Cancelar:** Utilizado para cancelar uma edição ou inclusão de um comando;

Para o funcionamento dos sistemas será necessário cadastrar os seguintes comandos:

Comando1:

Apelido: carga

Administrador: desmarcado

Ativado: marcado

Manual de instalação e configuração do LMMS ATS Vertical

Elaborado por: Rangel Otoni de Borba Freitas

03 de Novembro de
2009

Versão: 1

Descrição do comando: Busca de carga

Comando de linha: C:\ATSPocket\LMMS\BIN\ldxproc.exe -i %inp -o %out -s %session -d
-a CR

Comando2:

Apelido: descarga

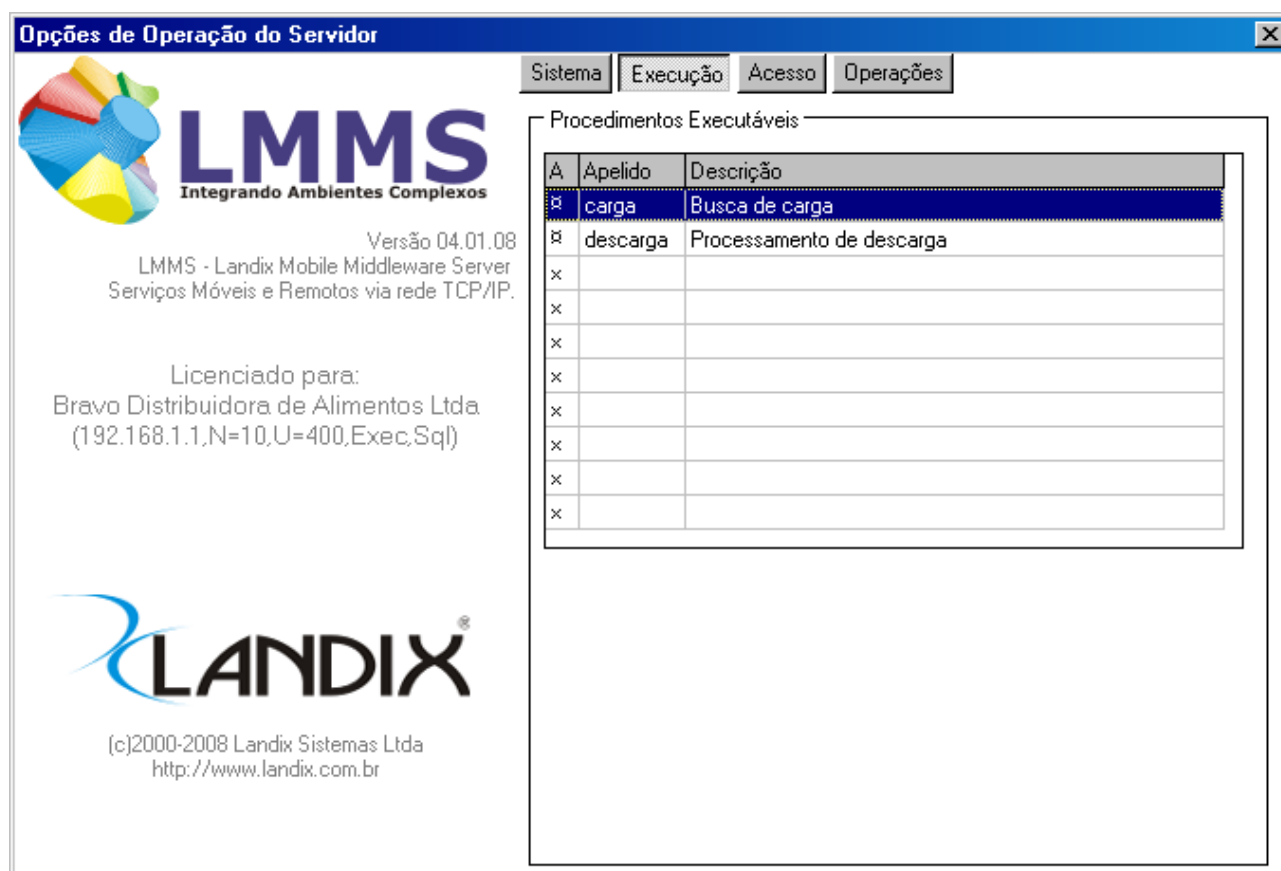
Administrador: desmarcado

Ativado: marcado

Descrição do comando: Processamento de descarga

Comando de linha: C:\ATSPocket\LMMS\BIN\ldxproc.exe -i %inp -o %out -u %uploadid -s
%session -d -a DP

Após o cadastro dos comandos acima é necessário ir na aba Operações e clicar no botão Aplicar e a planilha na qual são exibidos os comandos cadastrados ficará da seguinte maneira:



Opções de Operação do Servidor

Sistema | Execução | Acesso | Operações

LMMS
Integrando Ambientes Complexos

Versão 04.01.08
LMMS - Landix Mobile Middleware Server
Serviços Móveis e Remotos via rede TCP/IP.

Licenciado para:
Bravo Distribuidora de Alimentos Ltda
(192.168.1.1,N=10,U=400,Exec,Sql)

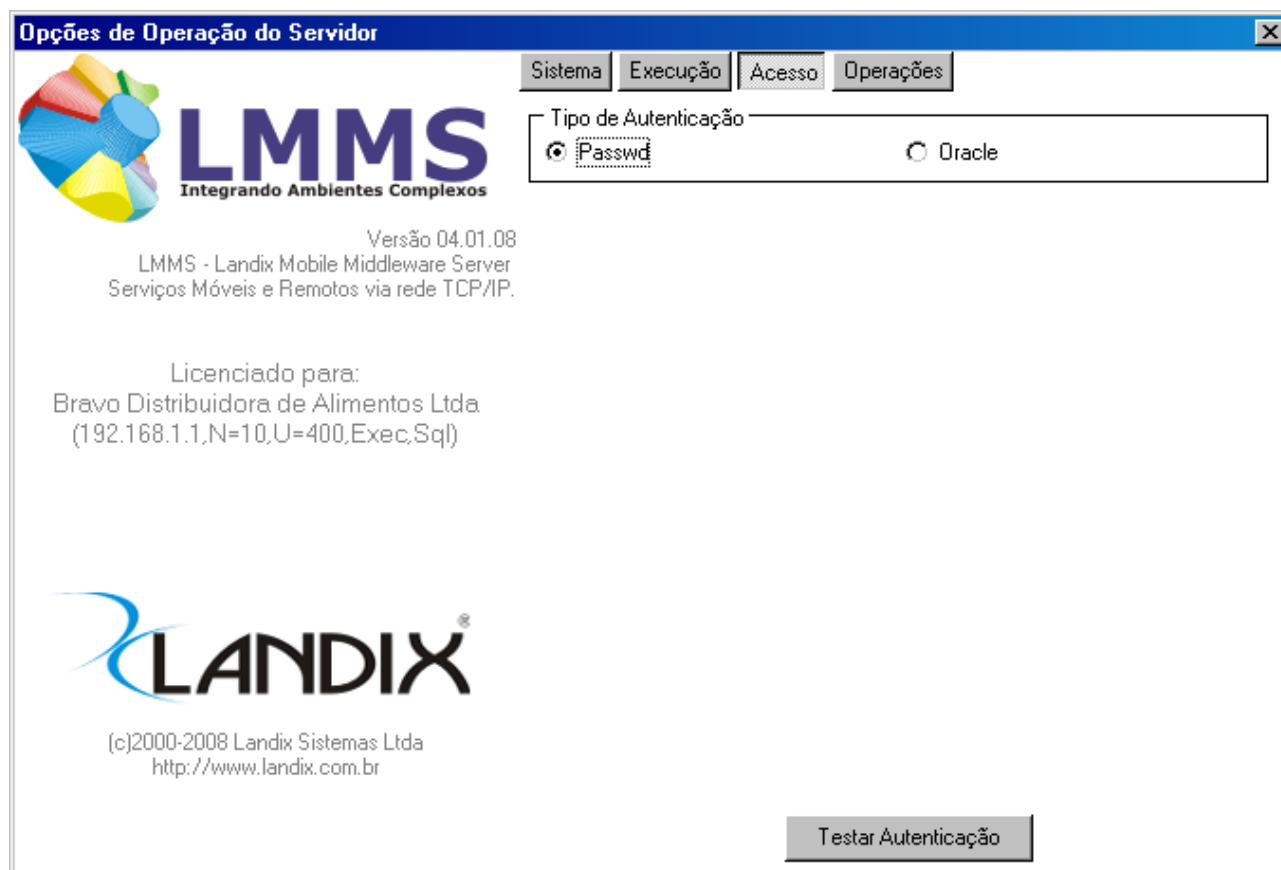
LANDIX
(c)2000-2008 Landix Sistemas Ltda
<http://www.landix.com.br>

Procedimentos Executáveis

A	Apelido	Descrição
<input checked="" type="checkbox"/>	carga	Busca de carga
<input checked="" type="checkbox"/>	descarga	Processamento de descarga
<input type="checkbox"/>		
<input type="checkbox"/>		
<input type="checkbox"/>		
<input type="checkbox"/>		
<input type="checkbox"/>		
<input type="checkbox"/>		
<input type="checkbox"/>		
<input type="checkbox"/>		

5.2.3.Aba Acesso

Nesta aba, configuramos qual o tipo de autenticação de usuários que será utilizada.



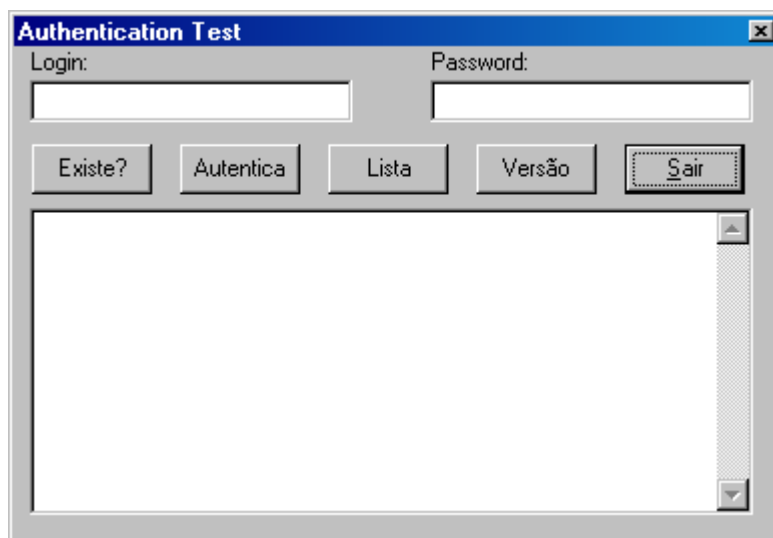
- **Passwd:** A autenticação dos usuários é validada através de um arquivo que guarda os usuários e senhas do LMMS. Quando esta opção está marcada o LMMS lê o arquivo passwd para autenticar os usuários;
- **Oracle:** Nesse tipo de autenticação, ao invés de utilizar o arquivo passwd para autenticar os usuários, é utilizado uma conexão com um banco de dados Oracle, e serão executadas consultas nesse banco para autenticação. **Esta opção não é utilizada neste projeto ATS.**
- **Testar Autenticação:** Utilizado para testar se determinado usuário está liberado para conectar no servidor LMMS. Ao clicar nesta opção abrirá a seguinte tela:

Manual de instalação e configuração do LMMS ATS Vertical

Elaborado por: Rangel Otoni de Borba Freitas

03 de Novembro de
2009

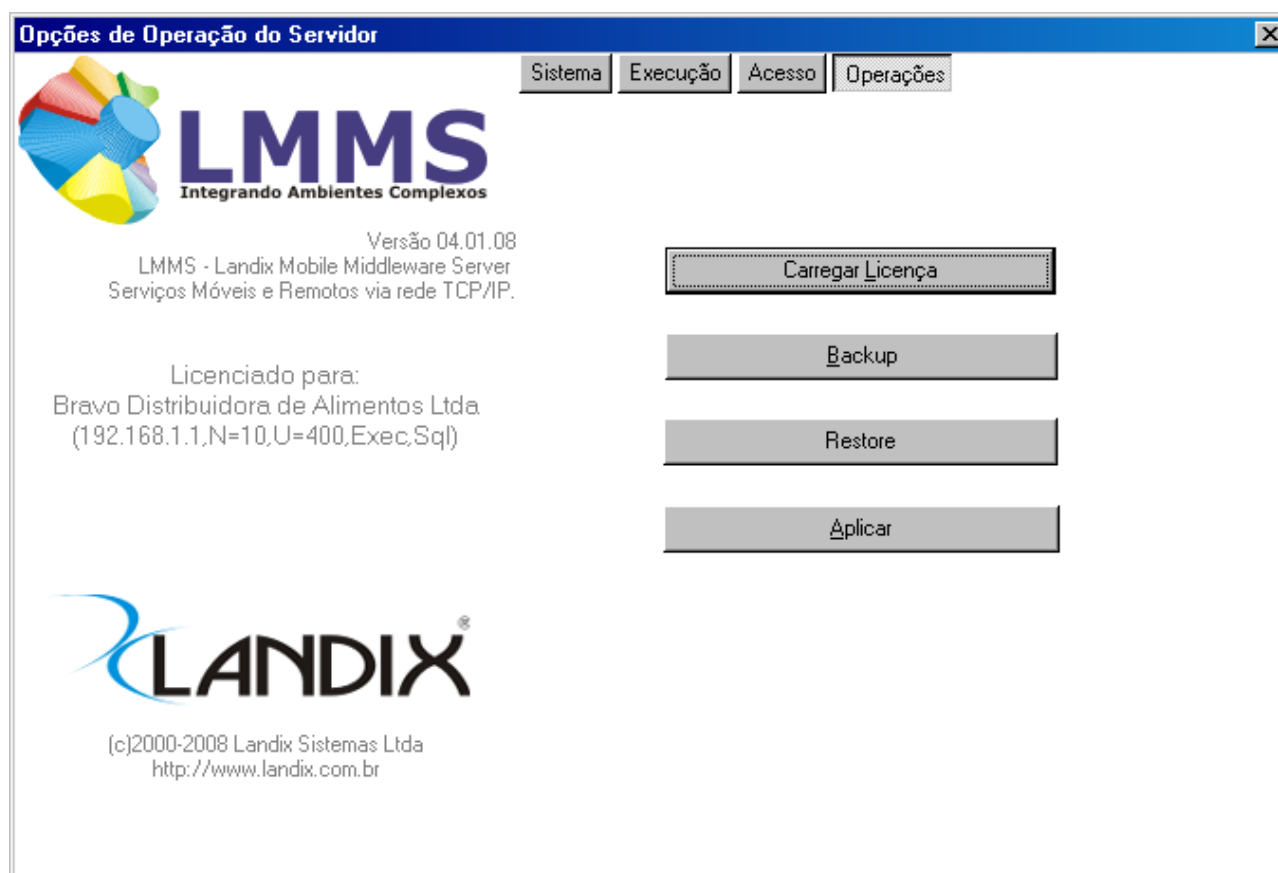
Versão: 1



- **Login:** Campo para informar o usuário para qual deseja testar a autenticação;
- **Password:** Campo para informar a senha do usuário para qual deseja testar a autenticação;
- **Botão Existe?:** Utilizado para verificar se o usuário informado no campo Login existe no arquivo de usuários e senhas (passwd). Se o usuário existir, no espaço em branco abaixo dos botões aparecerá a seguinte informação: O usuário existe!. Caso contrário aparecerá, O usuário não foi encontrado!;
- **Botão Autentica:** Utilizado para verificar se o usuário e senha informado está liberado para conectar. Ao ser clicado, caso o usuário e senha esteja liberado, no espaço em branco abaixo dos botões aparecerá: Acesso liberado!, caso contrário aparecerá: Acesso NEGADO!
- **Botão Versão:** Utilizado para verificar qual a versão da dll que realiza a autenticação, se for via passwd a dll é Immapwd.dll, se for via Oracle a dll é Immaoracle.dll
- **Botão Sair:** Sai do teste de autenticação;

5.2.4.Aba operações

Nesta aba temos alguns recursos úteis para a operação do sistema.



- **Botão Carregar Licença:** Utilizado para carregar o arquivo de licenças que contém a quantidade máxima de conexões simultâneas que o LMMS permite fazer(conforme processo já descrito);
- **Backup:** É responsável por criar um arquivo com o backup de todas as configurações realizadas nas outras abas do LMMS inclusive o arquivo de licenças;
- **Restore:** Restaura as configurações do LMMS através de um arquivo de backup que é gerado pela função citada acima;
- **Aplicar:** Deve ser acionado sempre que fizer alguma alteração nas configurações do LMMS e quando recuperar um backup através da função acima;

5.3. Configuração Ldxload

Este procedimento tem como objetivo configurar a conexão do Ldxproc com o banco de dados utilizado.

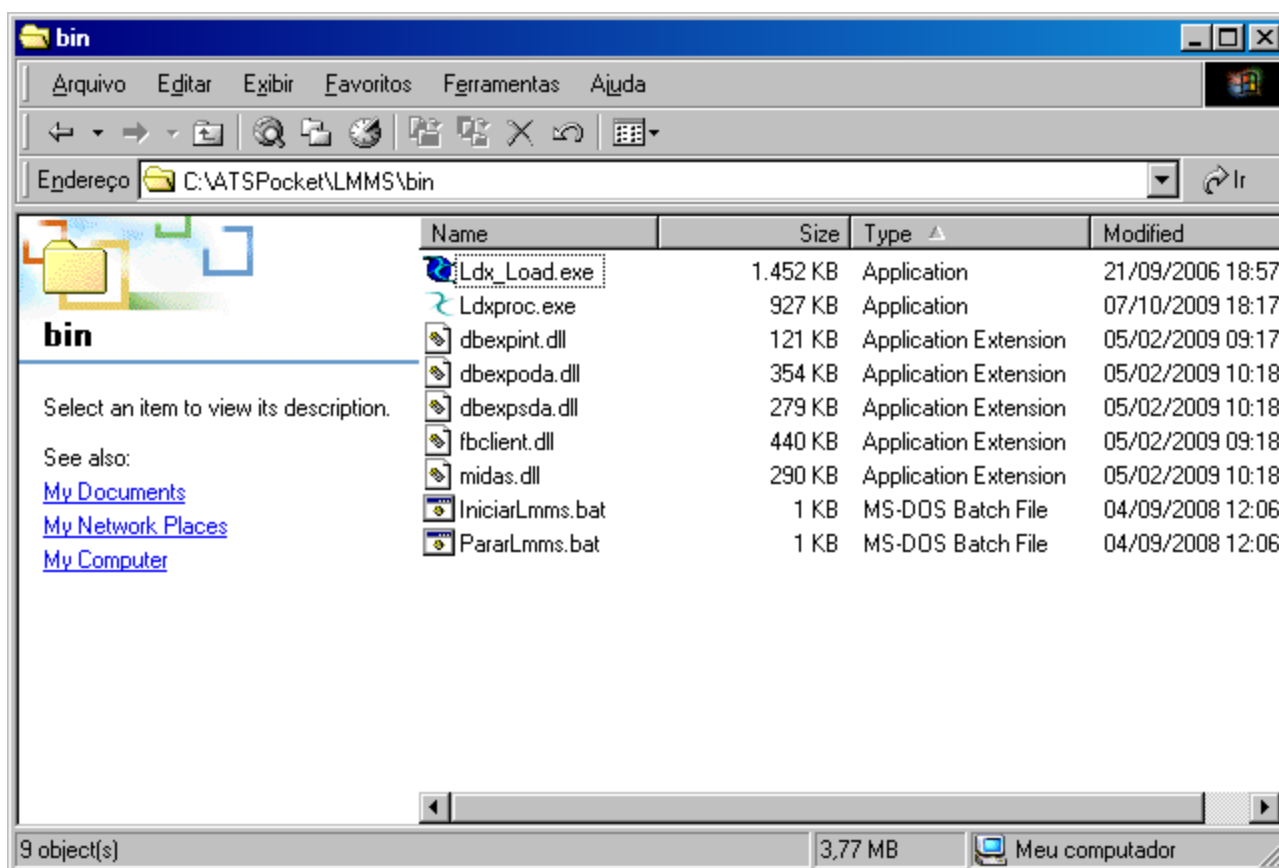
Manual de instalação e configuração do LMMS ATS Vertical

Elaborado por: Rangel Otoni de Borba Freitas

03 de Novembro de
2009

Versão: 1

1. Para realizar este procedimento, inicialmente será necessário salvar o arquivo bin.rar no diretório C:\ATSPocket\Landix_Instalacoes\Instalacao_LMMS;
2. Descompactar o arquivo bin.rar no diretório C:\ATSPocket\LMMS\bin\;
3. Após descompactar o arquivo bin.rar, o diretório C:\ATSPocket\LMMS\bin\ terá os seguintes arquivos conforme imagem abaixo:



4. Dê um duplo clique no arquivo Ldx_Load.exe;
5. Veja que irá surgir um ícone de um raio na área de notificação na barra de tarefas:



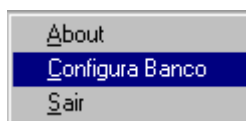
6. Clique com o botão direito do mouse neste ícone e no menu que irá surgir clique na opção Configura Banco;

Manual de instalação e configuração do LMMS ATS Vertical

Elaborado por: Rangel Otoni de Borba Freitas

03 de Novembro de
2009

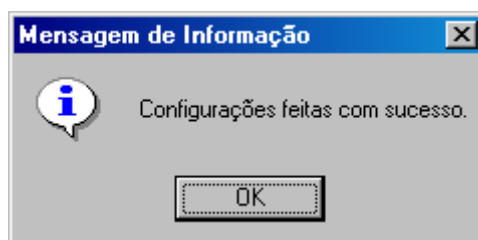
Versão: 1



7. Na tela que surgir, clique na aba Interbase;



8. Preencha os campos solicitados;
 - **Servidor:** Endereço do servidor do banco de dados. Ex.: localhost ou 192.168.2.23(IP do computador que é o servidor);
 - **Database:** Caminho do arquivo do banco de dados. Ex.: D:\Landix-Verticais\MwLandixATS\Banco\RESULTH.GDB;
 - **Usuário:** Usuário de conexão com o banco de dados;
 - **Senha:** Senha de conexão com o banco de dados;
9. Após preencher os campos solicitados, clique em Gravar;
10. Na mensagem que irá aparecer clique em OK;

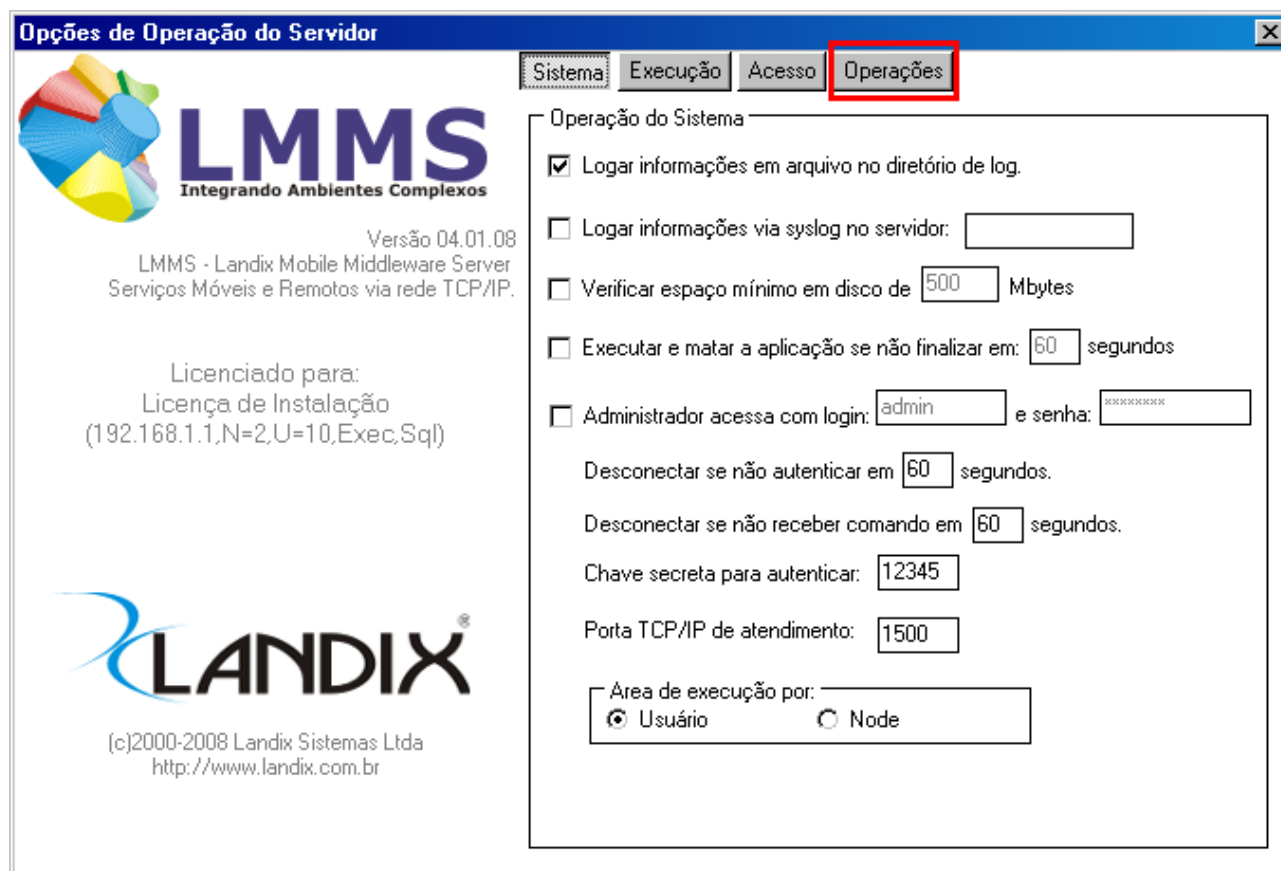


- 11.** Após a configuração dos dados de conexão com o banco de dados, é necessário testar se a conexão com o banco será realizada com sucesso. Para isso clique no botão Testa Conexão;
- 12.** Ao clicar em Testa Conexão, se aparecer a mensagem: Teste de conexão bem sucedido. Os dados informados estão corretos e o aplicativo Ldxproc irá realizar a conexão com o banco de dados com sucesso;
- 13.** Caso apareça alguma mensagem diferente de: Teste de conexão bem sucedido, verifique os dados informados, pois algum campo pode estar errado e com isso o Ldxproc não efetuará a conexão com o banco de dados;
- 14.** Observação importante: Qualquer alteração realizada nos dados de conexão é necessário que clique no botão Gravar para a mesma tenha efeito e somente depois clicar no botão Testa Conexão;

5.4.Migrar LMMS entre máquinas

Os procedimentos a seguir serão úteis caso seja necessário configurar o LMMS em outra máquina sem a necessidade de executar todos os passos do tópico 5, desde que já exista um arquivo de backup criado conforme passos que serão descritos.

- 1.** Primeiramente será necessário criar um arquivo de backup das configurações do LMMS. Para isso na área de um duplo clique no ícone ImmsAdmin;
- 2.** Selecione a aba Operações;



Opções de Operação do Servidor

Sistema | Execução | Acesso | **Operações**

LMMS
Integrando Ambientes Complexos

Versão 04.01.08
LMMS - Landix Mobile Middleware Server
Serviços Móveis e Remotos via rede TCP/IP.

Licenciado para:
Licença de Instalação
(192.168.1.1,N=2,U=10,Exec,Sql)

LANDIX
(c)2000-2008 Landix Sistemas Ltda
<http://www.landix.com.br>

Operação do Sistema

- Logar informações em arquivo no diretório de log.
- Logar informações via syslog no servidor:
- Verificar espaço mínimo em disco de Mbytes
- Executar e matar a aplicação se não finalizar em: segundos
- Administrador acessa com login: e senha:

Desconectar se não autenticar em segundos.

Desconectar se não receber comando em segundos.

Chave secreta para autenticar:

Porta TCP/IP de atendimento:

Área de execução por:

Usuário Node

3. Clique no botão Backup;



4. Abrirá uma tela padrão do Windows para definir o nome e o diretório onde será salvo o arquivo. Defina o nome do arquivo de backup das configurações do LMMS;
5. Feche o LMMS;
6. Instale o LMMS na nova máquina seguindo os mesmos procedimentos deste manual;
7. Copie o arquivo de backup criado para o diretório raiz do LMMS na nova máquina;
8. Para restaurar o backup criado anteriormente:
 - d) Na área de trabalho da nova máquina dê um duplo clique no ícone ImmsAdmin;
 - e) Clique na aba Operações;
 - f) Clique no botão Restore;



g) Escolha o arquivo a ser importado;

h) Clique em Aplicar;

- 9. Importante:** Antes de realizar estes procedimento é recomendado que o LMMS da outra máquina seja desativado, pois o usa das duas máquinas com a mesma configuração do LMMS poderão acarretar problemas com duplicações ou desaparecimento de arquivos.

6. Entendendo o arquivo de log gerado pelo LMMS

O LMMS gera diariamente um arquivo de log contendo todas as operações para um determinado cliente, indicando situações tais como:

- Servidor desligado;
- Horário de disponibilização do LMMS;
- Versão do servidor LMMS;

Manual de instalação e configuração do LMMS ATS Vertical

Elaborado por: Rangel Otoni de Borba Freitas

03 de Novembro de
2009

Versão: 1

- Tipo de autenticação utilizada;
- Tentativa de login (Sucesso / Insucesso)
- Início / Término de uma sessão;
- Upload / Download / Delete de arquivos;
- Execução remota de programas no servidor;

O arquivo de log do LMMS se encontra no diretório C:\ATSPcoket\LMMS\Log. O nome deste arquivo segue o padrão ANO+MÊS+DIA.log, por exemplo o log do dia 25/10/05 será um arquivo com o nome 20051025.log.

No conteúdo deste log existirá duas informações importantes para identificar os processos executados:

- **Data e hora:** É um valor de 17 dígitos que é formado pela junção dos seguintes valores: ANO(4) + MÊS(2) + DIA(2) + HORA(2) + MINUTOS(2) + SEGUNDOS(2) + MILESEGUNDOS(3). Ex.: 20051025095622703;
- **Número da sessão:** O número de sessão é um número de 16 algarismos hexadecimal. Este número é incrementado de uma em uma unidade e somente irá reiniciar após a última posição ser completada (FFFFFFFFFFFFFF). Ex.: 000000000000397b;

Abaixo será demonstrado partes dos logs com o objetivo de identificar as possíveis situações de operações do LMMS.

6.1.Servidor desligado

Abaixo será mostrado como aparece no log de conexão a informação que o servidor LMMS foi desligado:

- ```
20051025091031796 Servidor desligado!
```
- 20051025091031796 = 2005/10/25 09:10:31:796
  - Servidor desligado! = Mensagem informativa

### 6.2.Disponibilização do servidor LMMS

Abaixo será mostrado como aparece no log de conexão a informação que o servidor LMMS foi iniciado e se encontra disponível para receber conexões:

```
20051025091033359 Servidor versão [04.01.08] ligado usando diretório: [c:\atspocket\lmms\]!
```

## Manual de instalação e configuração do LMMS ATS Vertical

Elaborado por: Rangel Otoni de Borba Freitas

03 de Novembro de  
2009

Versão: 1

- 20051025091033359 = 2005/10/25 09:10:33:359
- Servidor versão [04.01.08] ligado usando diretório: [c:\atspocket\lmms\]! = Versão e caminho do LMMS

### 6.3. Tipo de autenticação utilizada

Abaixo será mostrado como aparece no log de conexão a informação do tipo de autenticação utilizada:

20051025091033359 Usando autenticacao: [passwd auth 1.0.0]!

- 20051025091033359 = 2005/10/25 09:10:33:359
- Usando autenticacao: [passwd auth 1.0.0]! = Autenticação do tipo passwd e versão da autenticação

### 6.4. Tentativa de login

Abaixo será mostrado como aparece no log de conexão a informação de tentativa de login com sucesso / insucesso:

20051025093919984 000000000000397a 201 Administrador [admin] ACEITO!

- 20051025093919984 = 2005/10/25 09:39:19:984
- 000000000000397a = Número da sessão (hexadecimal)
- 201 = Indica que se trata de uma tentativa de login
- Administrador = Direito do usuário que está realizando a conexão
- [admin] = Login do usuário
- ACEITO! = Informa que a tentativa de login foi realizada com sucesso

Caso a conexão não tivesse sucesso teríamos a seguinte informação:

20051025093919984 000000000000397a 201 Administrador [admin] rejeitado!

### 6.5. Início da conexão com o LMMS

Abaixo será mostrado como aparece no log de conexão a informação do início da conexão com o LMMS após a autenticação do usuário:

20051025093919984 000000000000397a START 1 192.168.4.32 NORVS admin adm

## Manual de instalação e configuração do LMMS ATS Vertical

Elaborado por: Rangel Otoni de Borba Freitas

03 de Novembro de  
2009

Versão: 1

- 20051025093919984 = 2005/10/25 09:39:19:984
- 000000000000397a = Número da sessão (hexadecimal)
- START = Conexão estabelecida, aguardando solicitação do usuário
- 1 = Número do Node que está sendo utilizado
- 192.168.4.32 = Número do IP do client (PDA)
- NORVS = Resolução reversa desativada;
- admin = Login do usuário
- adm = Direito do usuário logado

### 6.6.Fim da conexão com o LMMS

Abaixo será mostrado como aparece no log de conexão a informação do fim da conexão com o LMMS:

```
20051025093920015 000000000000397a STOP 1 192.168.4.32 NORVS admin adm
173 3170 0
```

- 20051025093920015 = 2005/10/25 09:39:20:015
- 000000000000397a = Número da sessão
- STOP = Fim da conexão do usuário com o LMMS
- 1 = Número do node que estava sendo utilizado
- 192.168.4.32 = Número do IP do client (PDA)
- NORVS = Resolução reversa desativada
- admin = Login do usuário
- adm = Direito do usuário
- 173 = Bytes recebidos
- 3170 = Bytes transmitidos
- 0 = Tempo gasto (segundos)

## 6.7.Recebendo arquivo

Abaixo será mostrado como aparece no log de conexão as informações de recebimento de arquivos:

```
20051025095032921 000000000000397d RXF
c:\atspocket\lmms\user\7850\run\00000000000017d.inp 1955 9
```

- 20051025095032921 = 2005/10/25 09:50:32:921
- 000000000000397d = Número da sessão
- RXF = Recebendo arquivo
- c:\atspocket\lmms\user\7850\run\00000000000017d.inp = Diretório de destino do arquivo recebido
- 1955 = Bytes recebidos
- 9 = Tempo gasto (segundos)

## 6.8.Transmitindo arquivo

Abaixo será mostrado como aparece no log de conexão as informações de transmissão de arquivos:

```
20051025093920000 000000000000397a TXF
c:\atspocket\lmms\upload\0000000000000170.upl 2493 0
```

- 20051025093920000 = 2005/10/25 09:39:20:000
- 000000000000397a = Número da sessão
- TXF = Transmitindo arquivo
- c:\atspocket\lmms\upload\0000000000000170.upl = Diretório de origem
- 2493 = Bytes transmitidos
- 0 = Tempo gasto (segundos)

## 6.9.Apagando arquivo

Abaixo será mostrado com aparece no log de conexão as informações de quando um arquivo é apagado no LMMS:

```
20051025093920000 000000000000397a DEL
c:\atspocket\lmms\upload\0000000000000170.upl
```

## Manual de instalação e configuração do LMMS ATS Vertical

Elaborado por: Rangel Otoni de Borba Freitas

03 de Novembro de  
2009

Versão: 1

- 20051025093920000 = 2005/10/25 09:39:20:000
- 000000000000397a = Número da sessão
- DEL = Apagando arquivo do LMMS
- c:\atspocket\lmms\upload\000000000000170.upl = Caminho onde se encontrava o arquivo que foi apagado

### 6.10. Executando programas remotamente

Abaixo será mostrado como aparece no log de conexão as informações em relação a execução de programas remotamente:

```
20051025095554687 00000000000397f RUN c:\atspocket\lmms\bin\ldxproc.exe -i
c:\atspocket\lmms\user\7882\run\00000000000017e.inp -o
c:\atspocket\lmms\user\7882\run\00000000000017e.out -s 00000000000397f
```

- 20051025095554687 = 2005/10/25 09:55:54:687
- 00000000000397f = Número da sessão
- RUN = Executar programas
- c:\atspocket\lmms\bin\ldxproc.exe = Caminho onde se encontra o programa que será executado
- -i = Indica que é um parâmetro de entrada (Input)
- c:\atspocket\lmms\user\7882\run\00000000000017e.inp = Caminho onde se encontra o arquivo de entrada
- -o = Indica que é o retorno do programa executado (Output)
- c:\atspocket\lmms\user\7882\run\00000000000017e.out = Caminho onde o LMMS disponibilizou o retorno
- -s = Indica que é um parâmetro de sessão
- 00000000000397f = Número da sessão

### 6.11. Executando o retorno

Abaixo será mostrado como aparece no log de conexão as informações da execução do retorno:

```
20051025095618687 00000000000397f EXEC descarga 24 14
```

## **Manual de instalação e configuração do LMMS ATS Vertical**

Elaborado por: Rangel Otoni de Borba Freitas

03 de Novembro de  
2009

Versão: 1

- 20051025095618687 = 2005/10/25 09:56:18:687
- 000000000000397f = Número da sessão
- EXEC = Executa o que foi passado pela rotina RUN
- descarga = Nome da linha de comando atribuído ao LMMS
- 24 = Tempo gasto pelo processamento do retorno(segundos)
- 14 = Código do retorno da aplicação(inteiro)

Dependendo de cada aplicação o código do retorno terá um significado.